

Mejorando el acceso a comida saludable en cuatro comunidades del este de Los Ángeles



USCDornsife USC Dornsife
Spatial Sciences Institute

USC University Relations Keck School of
Medicine of USC

Con el apoyo
financiero de:

the eli and edythe broad
foundation



Keck Medicine of USC

Autores

Kayla de la Haye, Doctora en Filosofía (Ph. D.), profesora asociada de Ciencias de la Población y Salud Pública, Keck School of Medicine (Facultad de Medicina Keck), University of Southern California (Universidad del Sur de California).

John Wilson, doctor en Filosofía (Ph. D.), profesor y director fundador del Instituto de Ciencias Espaciales; profesor de Sociología, Dornsife College of Letters, Arts and Sciences (Facultad de Letras, Artes y Ciencias Dornsife); Ciencias de la Población y Salud Pública, Keck School of Medicine (Facultad de Medicina Keck); Ingeniería Ambiental y Civil, y Ciencias Informáticas, Viterbi School of Engineering (Facultad de Ingeniería Viterbi) y School of Architecture (Facultad de Arquitectura), University of Southern California (Universidad del Sur de California).

Wändi Bruine de Bruin, magíster, doctora en Filosofía (Ph. D.), profesora y rectora de Políticas Públicas, Psicología y Ciencia del Comportamiento, Sol Price School of Public Policy (Facultad de Políticas Públicas Sol Price), Dornsife Department of Psychology (Cátedra de Psicología de Dornsife), y Schaeffer Center for Health Policy and Economics (Centro Schaeffer de Política y Economía de la Salud), University of Southern California (Universidad del Sur de California).

Mengya Xu, candidata al doctorado, Instituto de Ciencias Espaciales, Dornsife College of Letters, Arts and Sciences (Facultad de Letras, Artes y Ciencias Dornsife), University of Southern California (Universidad del Sur de California).

Cynthia Ramirez, candidata al doctorado, Departamento de Ciencias de la Población y Salud Pública, Keck School of Medicine (Facultad de Medicina Keck), University of Southern California (Universidad del Sur de California).

Leo Lerner, candidato al doctorado, Instituto de Ciencias Espaciales, Dornsife College of Letters, Arts and Sciences (Facultad de Letras, Artes y Ciencias Dornsife), University of Southern California (Universidad del Sur de California).

Michelle Livings, candidata al doctorado, Instituto de Ciencias Espaciales, Dornsife College of Letters, Arts and Sciences (Facultad de Letras, Artes y Ciencias Dornsife), University of Southern California (Universidad del Sur de California).

Natasha Wasim, estudiante de doctorado, Ciencias de la Población y Salud Pública, Keck School of Medicine (Facultad de Medicina Keck), University of Southern California (Universidad del Sur de California).

Marilyn Perez, estudiante, University of Southern California (Universidad del Sur de California).

John Fanning, gerente de proyecto, Intercambio Público, Dornsife College of Letters, Arts and Sciences (Facultad de Letras, Artes y Ciencias Dornsife), University of Southern California (Universidad del Sur de California).

Rachel Wald, directora de Estrategia y Operaciones, Intercambio Público, Dornsife College of Letters, Arts and Sciences (Facultad de Letras, Artes y Ciencias Dornsife), University of Southern California (Universidad del Sur de California).

Marianna Babboni, gerente de proyecto, Intercambio Público, Dornsife College of Letters, Arts and Sciences (Facultad de Letras, Artes y Ciencias Dornsife), University of Southern California (Universidad del Sur de California).

Reconocimientos

Se realizó este informe en coordinación con Relaciones Universitarias en la Universidad del Sur de California (USC) e Intercambio Público en el Dornsife College of Letters, Arts and Sciences de USC. Estamos agradecidos por el asesoramiento experto de los líderes de la Mesa Redonda para la Equidad Alimentaria del condado de Los Ángeles, la Oficina Principal de Sostenibilidad del condado de Los Ángeles, el Departamento de Salud Pública del condado de Los Ángeles y el Consejo de Políticas Alimenticias de Los Ángeles, en particular a Swati Chandra, Ali Frazzini, Kelly Warner y Christine Tran.

Agradecemos sinceramente a nuestros colaboradores del Banco Regional de Alimentos de Los Ángeles y findhelp.org por proporcionar datos que nos ofrecen un panorama más amplio sobre el contexto de la asistencia alimentaria en el condado de Los Ángeles. También agradecemos a los mercados y a las organizaciones comunitarias que planificaron las entrevistas, y a nuestros entrevistados por tomarse el tiempo de compartir sus experiencias con nosotros. Este proyecto se llevó a cabo con el apoyo financiero de The Eli and Edythe Broad Foundation, the American Heart Association (la Asociación Americana del Corazón) y Keck Medicine de USC (Facultad de Medicina Keck).

Descargo de responsabilidad

Las opiniones expresadas en este informe son opiniones de los autores y no necesariamente de la Universidad del Sur de California en términos generales. Para obtener más información, póngase en contacto a través del siguiente correo:

publicexchange@usc.edu

Índice

Introducción	1
Resultado 1.....	5
<p>Las personas de estas cuatro comunidades del este de Los Ángeles quieren tener un mejor acceso a alimentos saludables y de buena calidad que puedan pagar</p>	
Resultado 2	9
<p>Hay 269 tiendas que venden comestibles en estas cuatro comunidades del este de Los Ángeles, pero la variedad y el precio de los alimentos varían entre las tiendas</p>	
Resultado 3.....	13
<p>El 13% de los más de 55,000 hogares en las cuatro comunidades del este de Los Ángeles no tiene acceso a supermercados o tiendas de comestibles a menos de 15 minutos caminando</p>	
Resultado 4	18
<p>De los 55,000 hogares en los cuatro vecindarios del este de Los Ángeles, casi 1 de cada 4 hogares no tenían ningún proveedor de asistencia alimentaria a menos de 15 minutos caminando</p>	
Resultado 5.....	20
<p>Existen muchos programas e iniciativas para apoyar el acceso a los comestibles de los habitantes de Los Ángeles.</p>	
Conclusiones	22
Recomendaciones.....	24
Referencias	27
Métodos de Investigación.....	29

Introducción

El este de Los Ángeles (LA) es una comunidad histórica, dinámica y principalmente compuesta por grupos latinos. Es el hogar de varias generaciones de mexicano-estadounidenses y es conocido por ser el epicentro del movimiento chicano y por la gran cocina mexicana. Esta zona también ha sido caracterizada como un “desierto alimentario”, lo que significa que los habitantes tienen acceso limitado a los alimentos saludables. Se trata de una cuestión de justicia alimentaria que afecta a la salud y el bienestar de los habitantes (Walker y otros, 2010). Este estudio analiza de forma más detenida la disponibilidad de alimentos y las experiencias vividas por los habitantes en las cuatro comunidades del este, con el objetivo de identificar prioridades para mejorar el acceso a alimentos saludables.

Este estudio analiza de forma más detenida la disponibilidad de alimentos y las experiencias vividas por los habitantes en las cuatro comunidades del este, con el objetivo de identificar prioridades para mejorar el acceso a alimentos saludables.

Nos concentramos en cuatro comunidades del este: Boyle Heights, City Terrace, El Sereno y Lincoln Heights, las cuales se seleccionaron porque los índices sociales y de salud clasifican estas zonas como lugares con condiciones poco saludables y de mayor vulnerabilidad ante crisis (Equity Explorer, 2022). De hecho, esta área estuvo muy afectada durante la pandemia de COVID-19. En los últimos tres años, los latinos en el condado de Los Ángeles han experimentado fuertes aumentos en la inseguridad alimentaria. Resulta más difícil en estas comunidades por cuestiones de injusticia ambiental y tendencias de gentrificación que afectan directamente el acceso a los alimentos. Estas dinámicas han formado y siguen formando características del paisaje (p. ej., la ubicación de autopistas, ferrocarriles, centros industriales y oportunidades de vivienda) que influyen en el acceso a alimentos saludables.

“[mariachi plaza/boyle heights](#)” de [Paul Narvaez](#) (con licencia [CC BY-NC 2.0](#))

El área de estudio se centra en cuatro comunidades: Boyle Heights, City Terrace, El Sereno y Lincoln Heights, y en viviendas públicas dentro de estas comunidades o en sus adyacentes (William Mead, Ramona Gardens, Estrada Courts y Pico Gardens/Las Casitas Rentals). El área de estudio alberga a más de 222,300 habitantes y 55,330 hogares. De estos, 1,623 unidades familiares se encuentran en viviendas públicas. Gran parte de la comunidad se identifica como hispano o latino, aunque existe una gran diversidad racial y étnica. En la **Tabla 1.1** se resumen las características sociodemográficas de los habitantes de estas cuatro comunidades.¹

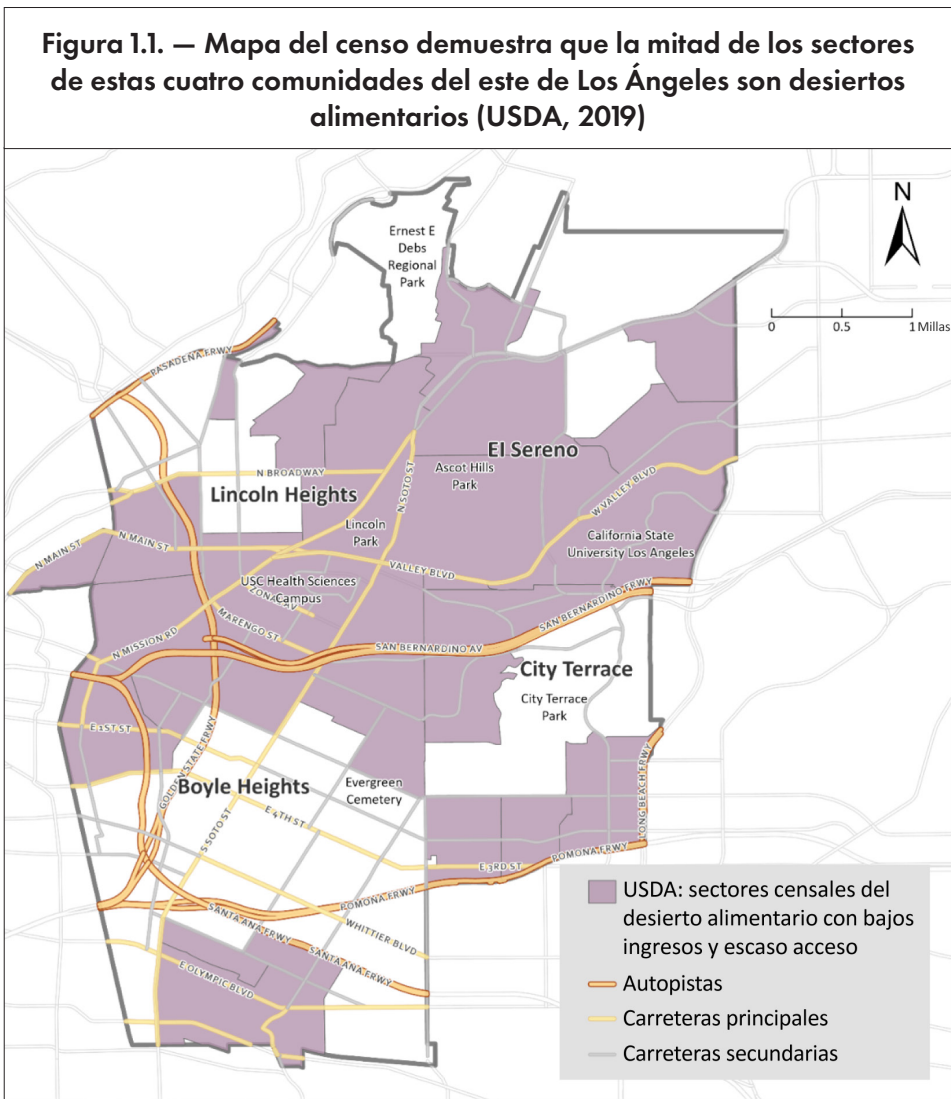
Características de los habitantes y los hogares	Boyle Heights	Lincoln Heights	El Sereno	City Terrace
Número de habitantes	89,284	41,716	55,024	36,320
Número de hogares	22,442	9,725	13,027	9,305
% Hispanos/latinos	92	67	73	95
Asiáticos	3	24	14	2
De color/afroamericanos	1	2	3	1
% nacidos en el extranjero	63	51	41	57
% adultos mayores de 65 años	12	13	16	11
Renta media de los hogares (\$)	47,673	46,804	66,079	52,811
% de hogares que viven en la pobreza (<100% de la línea de pobreza federal)	21	19	12	16
% sin automóvil	17	18	8	10
% de hogares que reciben beneficios del Programa de Asistencia Nutricional Suplementaria (Supplemental Nutrition Assistance Program, SNAP)	20	16	11	10

Fuente de datos: Encuesta sobre la comunidad estadounidense, 2016-2020

¹ Nota: en la tabla se resumen las características de los habitantes que viven en los límites designados por el gobierno para estas cuatro comunidades, los cuales son un poco diferentes al límite de nuestro estudio. En general, las características son muy similares. Por ejemplo, hay 55,330 hogares dentro del límite de nuestro estudio, pero se suman un total de 54,499 hogares en las cuatro áreas de comunidades designadas por el gobierno.

Al considerar cuestiones relacionadas con el acceso a los alimentos y a la alimentación saludable, **es fundamental tener una mirada “integral de todo el sistema”** para poder detectar los factores influyentes, desde el acceso individual y doméstico hasta los entornos alimentarios comunitarios y los factores estructurales más importantes, como la política alimentaria y las oportunidades económicas. Esto es así porque las grandes desigualdades en el acceso a alimentos saludables y a la carga de las enfermedades relacionadas con la dieta se deben principalmente a la desigualdad sistémica en el acceso a la educación, a la riqueza y a los lugares saludables para vivir. En el condado de Los Ángeles y en todo EE. UU., los latinos tienen más probabilidades de sufrir inseguridad alimentaria y tener enfermedades relacionadas con la dieta, como obesidad y diabetes, en comparación con muchos otros grupos, tales como blancos no hispanos (Cheng y otros, 2019; Cleveland y otros, 2023; Coleman-Jensen y otros, 2021). En estas cuatro comunidades del este de Los Ángeles, **la mitad de los sectores censales se definen como “desiertos alimentarios” según el USDA (Figura 1.1)**. Esta designación de “desierto alimentario” implica que gran parte de la comunidad tiene bajos ingresos y acceso limitado a supermercados y tiendas comestibles, los cuales son una fuente clave de alimentos saludables. Los habitantes y los responsables políticos de estas comunidades también han expresado su preocupación por el hecho de que algunas tiendas venden alimentos de baja calidad que se han echado a perder o están vencidos (Solis, 2019).

Según el Departamento de Agricultura de los Estados Unidos (USDA), la mitad de los sectores censales son “desiertos alimentarios”



Desiertos alimentarios (USDA, 2019)

Nuestra prioridad es conocer el **acceso a los comestibles** que tienen los habitantes de estas comunidades del este, puesto que es fundamental para que las personas puedan alimentarse de forma más saludable.

El USDA define la **seguridad nutricional** como “todos los estadounidenses que tienen acceso constante y equitativo a alimentos saludables, seguros y asequibles, esenciales para una

buena salud y un bienestar óptimo” (USDA, 2022). El acceso a los alimentos es importante porque los alimentos que la gente prepara en casa suelen ser mucho más saludables que los que *no* (también conocidos como “alimentos fuera de casa”). Por lo general, los alimentos fuera de casa provienen de locales de comida rápida, restaurantes o de otros lugares que venden comida preparada “para llevar”. Aunque estos alimentos suelen ser prácticos y ahorran tiempo, tienden a tener más calorías y menos nutrientes, y a menudo contienen exceso de sal, azúcar y grasas (USDA, 2018). También es más probable que la comida fuera de casa sea ultraprocesada, y la ingesta de alimentos ultraprocesados (p. ej., refrescos, perros calientes, pizza) está asociada con un mayor riesgo de obesidad,

El acceso a las tiendas de comestibles es importante porque los alimentos que las personas preparan en casa suelen ser mucho más saludables que los que no

diabetes, enfermedades cardíacas, cáncer y síntomas depresivos (Popkin y otros, 2021). Aunque las tiendas de comestibles suelen tener opciones de alimentos poco saludables, estas tiendas siguen siendo una

fuerza importantísima de frutas y verduras, productos básicos de despensa, carnes y alternativas a la carne, y una variedad de opciones de alimentos que los habitantes necesitan para poder

preparar de forma regular alimentos saludables en sus hogares.

Por lo tanto, **el objetivo de esta investigación fue documentar el acceso a las tiendas de comestibles que tienen los habitantes en estas cuatro comunidades del este de Los Ángeles**, utilizando métodos que fueron desde entrevistas individuales a innovadores mapas geográficos. Nuestro objetivo era ayudar a los responsables políticos, las organizaciones comunitarias, las empresas locales y los líderes comunitarios a tomar decisiones personalizadas y basadas en datos para mejorar el acceso a alimentos saludables y a la seguridad nutricional.



Resultado 1

Las personas de estas cuatro comunidades del este de Los Ángeles quieren tener un mejor acceso a alimentos saludables y de buena calidad que puedan pagar

En agosto de 2022, entrevistamos a 31 habitantes de estas cuatro comunidades del este de Los Ángeles con el objetivo de conocer su acceso actual a las tiendas de comestibles, así como sus necesidades y prioridades. Una muestra de 30 habitantes es más que suficiente para identificar los temas importantes según la opinión de los entrevistados (Morgan y otros, 2022). De hecho, no se plantearon nuevos temas después de nuestras primeras 20 entrevistas.

Los entrevistados respondieron a preguntas sobre la obtención de comestibles, las dificultades y lo que puede mejorar. Los entrevistados vivían en Boyle Heights, City Terrace, El Sereno y Lincoln Heights.

Los habitantes están preocupados por la calidad, el costo y la variedad de los comestibles

El mensaje principal que escuchamos fue que los habitantes de estas cuatro comunidades del este de Los Ángeles tienen un acceso limitado a comestibles asequibles y de buena calidad. Las principales preocupaciones expresadas fueron las siguientes: (i) tiendas locales que venden alimentos de baja calidad, (ii) el alto precio de los alimentos, sobre todo, teniendo en cuenta la inflación, y (iii) alimentos limitados disponibles en supermercados más pequeños y en tiendas de la comunidad. Los entrevistados explican lo siguiente:

“Las tiendas de la comunidad son pequeñas y un poco costosas. Pero, si necesitas algo rápido, aquí es donde vienes... A veces las verduras no son las mejores o se echan a perder demasiado rápido, más rápido que las de otras empresas”. — P 18

“A veces, no encuentro algunos [de los] alimentos [que busco en los supermercados más pequeños]. Por ejemplo, no tienen salmón aquí... Intento comprar uno grande para cocinar como filete [así dura más], pero no lo venden aquí. No sé si será porque es muy caro y se echa a perder, pero no lo venden. Algunos lugares lo venden, pero es caro, así que trato de buscar ofertas de salmón o de otra carne”. — P 17

“La semana pasada, cuando estaba en la tienda local, me di cuenta de que hay que mirar la fecha de vencimiento de la leche, porque casi siempre está por vencerse en un par de días. Así que si no estás prestando atención y simplemente estás poniendo todo en tu carrito, casi siempre la leche o los jugos están cerca de vencerse, y estás malgastando tu dinero”. — P 26

“Creo que los locales de la comunidad que venden comestibles son buenos, pero demasiado costosos”. — P 30

A los habitantes les cuesta mucho conseguir los comestibles que desean

Muchos entrevistados dijeron que tenían que ir a varias tiendas para conseguir comestibles del tipo y la calidad que deseaban, lo que presenta dificultades de tiempo y transporte. Por ejemplo:

“Cuando no encuentro el producto en un lugar, voy a otro. Si no lo encuentro, voy a otro lugar. Eso es lo malo. A veces, no encuentro algo y tengo que ir a otro lugar a buscarlo”. — P 16

“Voy de un lugar a otro en el coche, buscando productos de mejor calidad. Por supuesto, si llego a la tienda y veo que las cosas están en mal estado, no las compro, pero tengo que ir a otro lugar, incluso si es más caro, pero los productos están en mejor estado”. — P 21

Los entrevistados también compartieron otras estrategias que utilizaban para conseguir los alimentos que deseaban y necesitaban. Por ejemplo, compran alimentos congelados que tienen una calidad uniforme, además de comprar alimentos en tiendas mayoristas para ahorrar dinero y hacer menor cantidad de viajes.

Los programas de asistencia alimentaria ayudan

Muchos entrevistados dijeron que, debido al alto precio de los alimentos, resultaba difícil costear la comida que necesitan, pero que los programas de asistencia alimentaria (tales como CalFresh, programas de comida escolar y bancos de alimentos) y los cupones de las tiendas ayudaban.

“Los programas de asistencia alimentaria me permiten conseguir los alimentos que necesito porque puedo comprar alimentos frescos para mis hijos, como frutas, verduras, carne y demás productos”.

— P 8

“Los cupones hacen que sea más fácil conseguir los alimentos. Amazon Fresh tiene cupones. Así que, por ejemplo, digamos que queremos pollo. En nuestra aplicación dirá que hay un cupón de 59 centavos de descuento que se agrega de forma automática a tu carrito para que puedas usarlo en la compra”. — P 7

Los habitantes quieren mejores opciones de alimentos

Cuando se les preguntó qué cambios les gustaría ver en el panorama alimentario de su vecindario, la mayoría de los entrevistados dijeron que no necesitaban una nueva tienda de comestibles. En su lugar, quieren que las tiendas actuales faciliten el acceso a una variedad más amplia de alimentos **saludables, de buena calidad, orgánicos y asequibles**. Una cantidad menor de habitantes pensó que una nueva tienda de comestibles era una buena idea. Varios habitantes también dijeron que más huertos comunitarios y programas de nutrición beneficiarían a la comunidad. Los habitantes dijeron esto:

“Quiero opciones más económicas de alimentos más saludables”. — Varios entrevistados

“Me gustaría que los alimentos estuvieran siempre frescos y fueran saludables, para que no nos enfermemos tanto, y que bajaran un poco los precios”. — P 15

“Me gustaría que añadieran un poco más de variedad porque faltan muchas cosas, por ejemplo, no tienen algunas carnes porque son muy caras y porque no les conviene venderlas porque son caras”.

— P 17

“Ojalá tuviéramos más opciones aquí... pero lo que nos han dicho es que esas empresas no invertirán para entrar a comunidades de color y de bajo nivel socioeconómico, porque creen que no compraremos comida orgánica costosa”. — P 18

“Sin duda me gustaría alimentos de origen vegetal y más orgánicos, no tantos alimentos procesados”.
— P 26

“Ojalá los alimentos no tuvieran tantos pesticidas porque debemos lavar bien las verduras y, a veces, no las lavamos porque tenemos prisa. Solo cilantro... Eso es lo que quiero. Más orgánico, verduras y todo más orgánico”. — P 24

“Me gustaría que hubiese opciones más saludables, porque hoy en día todos los alimentos contienen conservantes para que duren más”.
— P 11

“Sería bueno tener más supermercados o tiendas de frutas y verduras, principalmente por la gran variedad, tal vez más cerca de la comunidad o que ofrezcan transporte”. — P 13

“Me gustaría ver muchos espacios verdes donde se consigan verduras y frutas. Y también un programa donde entreguen árboles gratis, es decir, árboles frutales para la comunidad. Ese tipo de cosas”. — P 18

“Sería bueno tener más acceso a los alimentos y que estos no sean tan caros, porque dentro de poco no podremos comprarlos”. — P 24

Resultado 2

Hay 269 tiendas que venden comestibles en estas cuatro comunidades del este de Los Ángeles, pero la variedad y el precio de los alimentos varían entre las tiendas

Las listas de comercios minoristas que venden alimentos suelen estar incompletas, no están actualizadas o son difíciles de usar para identificar las tiendas que venden comestibles. Por lo tanto, llevamos a cabo una verificación en el terreno de **todos los comercios minoristas que venden comestibles** en estas cuatro comunidades del este de Los Ángeles durante el verano de 2022.

Categoría	N.º de tiendas
Supermercado/tienda de comestibles	36
Otras tiendas que venden comestibles	129
Tienda no especializada (p. ej., mercado, bodega, tienda de abarrotes)	81
Panadería	25
Carnicería	17
Pescadería	4
Alimentos saludables	1
Tienda de dulces o golosinas	1
Tiendas cuyo negocio principal no son las ventas de comestibles	104
Gasolinera	30
Licorería	23
Tienda de descuento o de “todo por un dólar”	15
Tienda de donas	17
Farmacia	9
Otra/no conocida (p. ej., establecimiento para envío de dinero, tienda de agua)	10

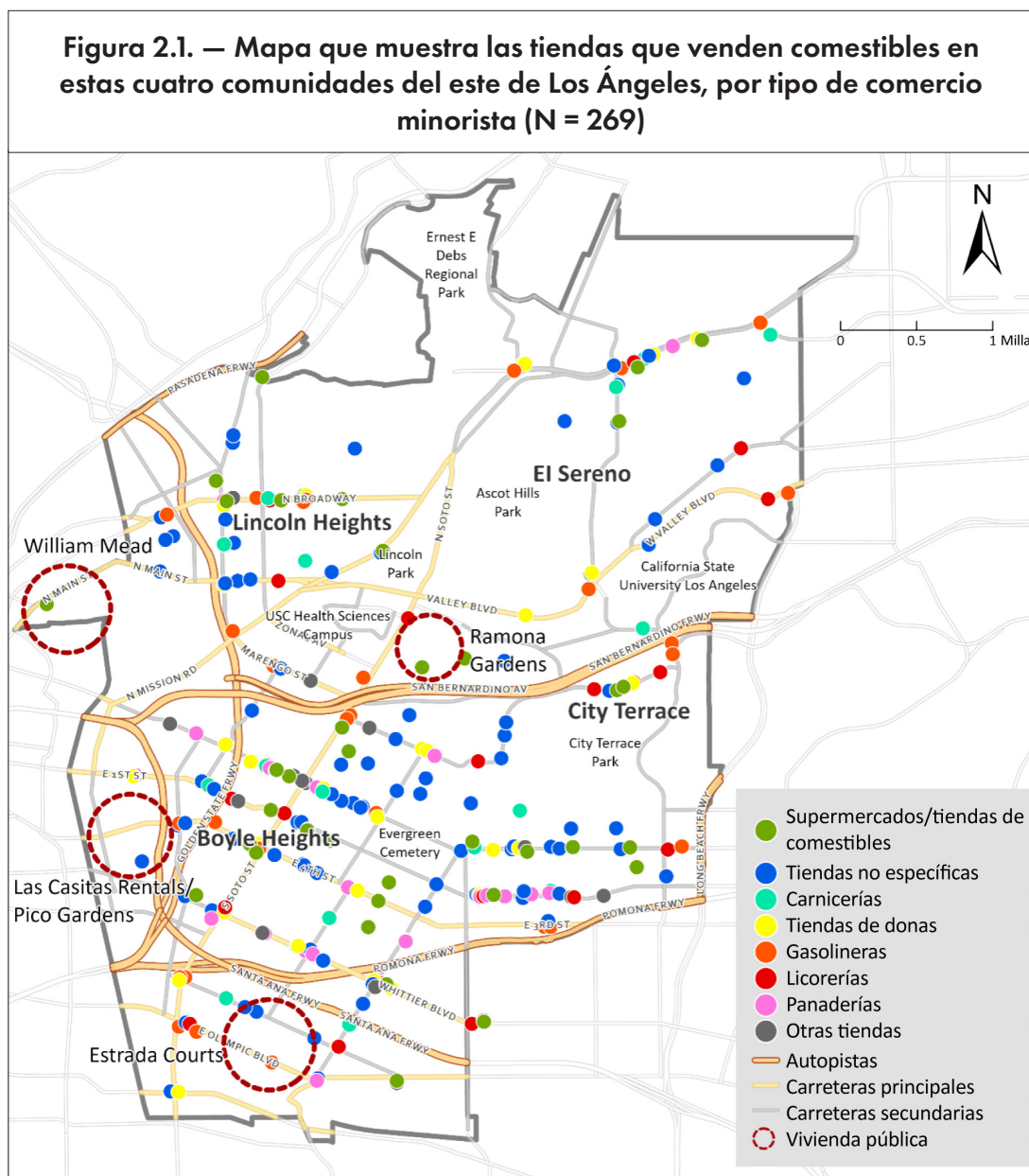
En vez de ser un “desierto alimentario”, las cuatro comunidades del este de Los Ángeles tienen un panorama diverso de 269 comercios minoristas que venden comestibles

La mitad de los sectores censales en estas cuatro comunidades del este de Los Ángeles son identificadas como desiertos alimentarios por el USDA, lo que significa que son áreas con bajos ingresos donde una parte sustancial de la comunidad no tiene acceso a supermercados o tiendas de comestibles dentro de una distancia de media milla. Sin embargo, en esta calificación de “desierto alimentario” no se toman en cuenta las características importantes del panorama alimentario de la comunidad. **Según nuestro estudio, 269 comercios minoristas venden comestibles en estas comunidades (Figura 2.1)**, los cuales son una mezcla que incluyen supermercados y muchas tiendas cuya actividad principal *no* es la venta de comestibles (Tabla 2.1).

- **36 tiendas (13%) son supermercados o grandes tiendas de alimentos** que se dedican principalmente a la venta de comestibles de gran variedad. Todas las tiendas de comestibles venden distintos tipos de frutas y verduras frescas, además de cereales. La mayoría también venden carne, productos lácteos y productos básicos de despensa.

- **129 tiendas (48%) venden más comestibles limitados.** La mayoría son “tiendas no especializadas” como mercados, bodegas y tiendas de abarrotes. Solo pocas son tiendas especializadas, como panaderías, carnicerías y pescaderías.
- **104 (39%) son otros tipos de tiendas cuya actividad principal no es la venta de comestibles,** pero tienen algunos comestibles disponibles. Estas tiendas incluyen gasolineras, licorerías, tiendas de “todo por un dólar”, tiendas de donas y farmacias .

Una cuarta parte (25%) de las 269 tiendas que venden comestibles son cadenas de tiendas.



Fuente de datos de comercios minoristas que venden alimentos: verificación del estudio

La mayoría de las 269 tiendas que venden comestibles en estas cuatro comunidades del este de Los Ángeles tienen una variedad limitada de alimentos saludables

La calificación de "desierto alimentario" de muchos de estos vecindarios fue precisa por que refleja la falta de acceso a **alimentos saludables**. De acuerdo con nuestro estudio, se determinó que la mayoría de las 269 tiendas que venden comestibles designan un pequeño espacio comercial para la venta de alimentos y no ofrecen opciones de alimentos saludables, como frutas y verduras frescas. En concreto:

Distribución de la tienda

Casi la mitad de las tiendas (127 de las 269) designan menos del 25% de su espacio comercial para los comestibles.
Una de cada cuatro tiendas (66 de las 269) designa más del 50% de su espacio comercial para los comestibles.

Alimentos disponibles

La mayoría de estas 269 tiendas venden varios productos alimenticios que no son saludables, mientras que las opciones de alimentos saludables, como frutas, verduras y cereales, son poco comunes. Sin embargo, los productos alimenticios saludables se consiguen mayormente en los 36 supermercados y tiendas de comestibles (**vea la Figura 2.2**). Por ejemplo:

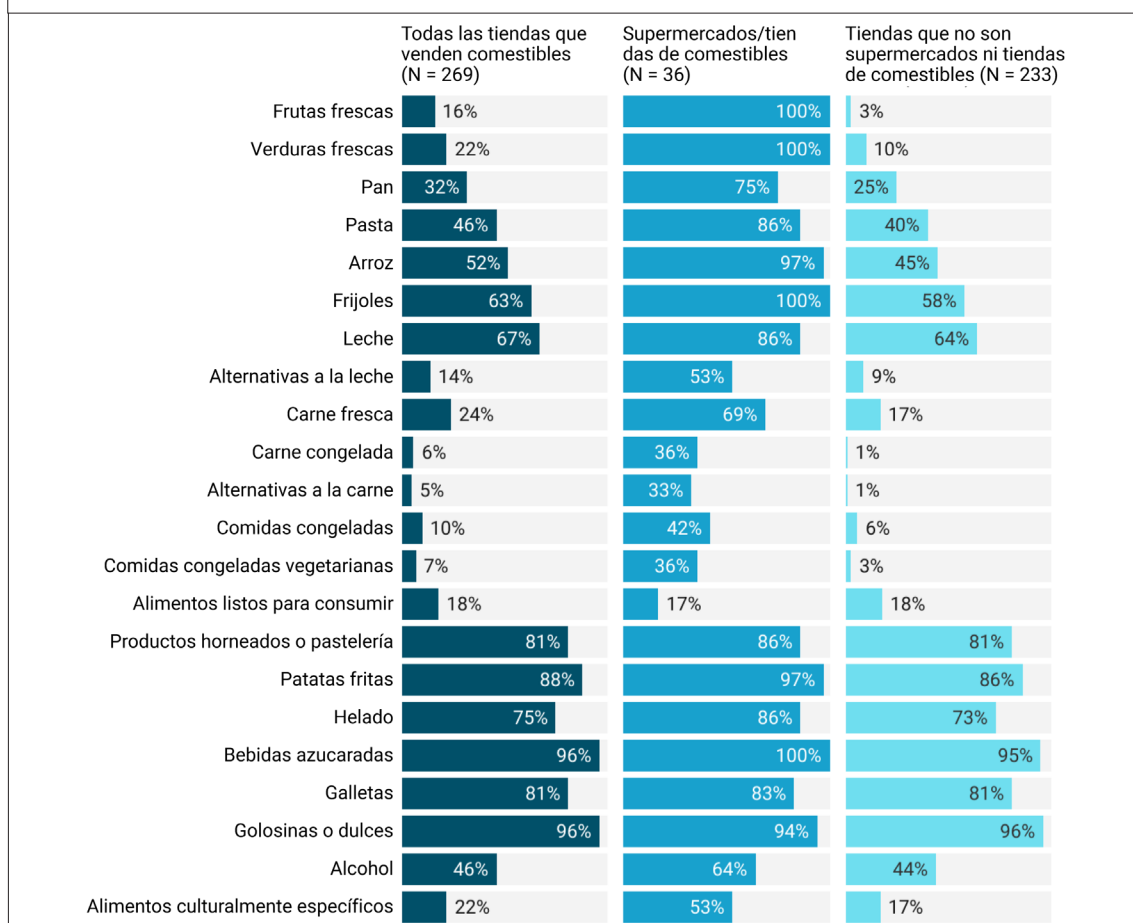
- Solo una de cada cuatro tiendas (76 de las 269 [28%]) vende frutas y verduras frescas, o carne fresca (65 [24%]).
- Los alimentos básicos saludables, como frutas y verduras frescas, cereales y leche o alternativas a la leche, se venden en la mayoría o en la totalidad de los supermercados o tiendas de comestibles, pero no se consiguen con facilidad en otros tipos de tiendas.
- En casi todas las tiendas (259 de las 269 tiendas [96%]) se venden dulces o confitería y bebidas con azúcar agregada, como refrescos, bebidas energéticas o jugos endulzados. Los supermercados o tiendas de comestibles tienen las mismas probabilidades de vender estos alimentos que otros tipos de tiendas.
- En casi la mitad de las tiendas (125 de las 269 tiendas [46%]) se vende alcohol.

Alimentos culturalmente esenciales

En 59 tiendas (22%) se venden alimentos asociados con una o más etnias o culturas (sobre todo latinas o mexicanas), y estos alimentos se consiguen mayormente en tiendas de comestibles o supermercados (53%), en comparación con otros tipos de tiendas (17%).



Figura 2.2. — Porcentaje de tiendas que venden alimentos específicos en estas cuatro comunidades del este de Los Ángeles, separado por tipo de tienda



Los precios de los alimentos varían y suelen ser más altos en las tiendas independientes (no pertenecientes a cadenas de tiendas)

Entre las 269 tiendas que venden alimentos, hubo grandes diferencias en el precio de los productos alimenticios básicos (**Tabla 2.2**). Los precios fueron más altos en las tiendas independientes (no pertenecientes a cadenas de tiendas). Afortunadamente, dos de cada tres tiendas (171 tiendas [64%]) aceptan los beneficios de EBT o CalFresh, lo que contribuye al acceso financiero a los alimentos de algunos habitantes.

Tabla 2.2. — Existe un amplio rango de precios para alimentos específicos en todas las tiendas que venden comestibles en estas cuatro comunidades del este de Los Ángeles

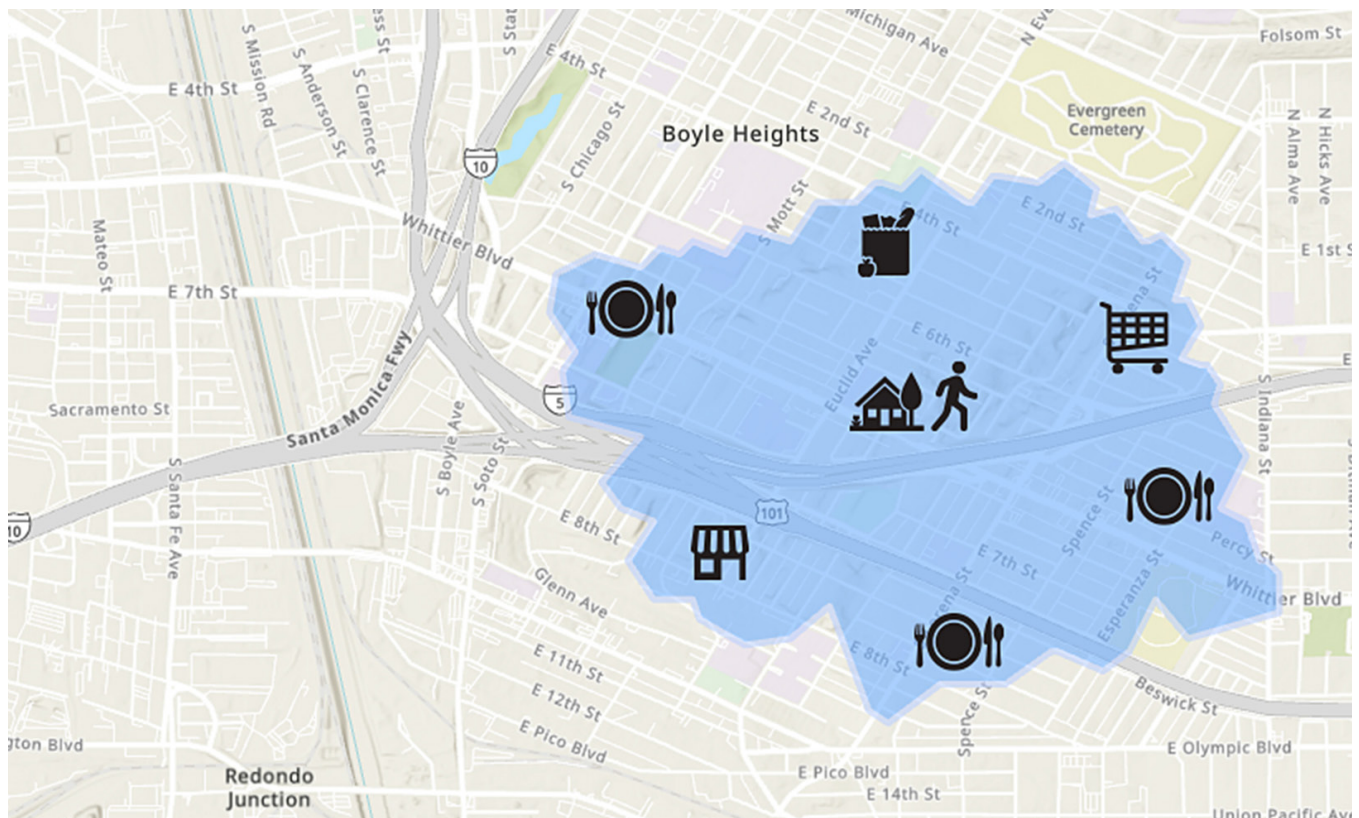
Categoría	Rango de recuento o precio	N.º de tiendas
Manzanas	\$0.50-\$1.29 c/u, \$0.60-\$2.99/lb	34
Plátanos	\$0.33-\$1.50 c/u; \$0.55-\$1.69/lb	35
Tomates Roma	\$1.00-\$2.50 c/u; \$0.75-\$1.99/lb	33
Leche entera, 64 oz	\$1.29-\$4.99	43
Pan integral, hogaza	\$0.99-\$5.49	28
Lata de frijoles negros (por unidad)	\$0.89-\$3.49	67
Pechuga de pollo, 2 lb	\$3.49-\$13.98	11
Huevos, 1 docena	\$1.00-\$5.59	37
Fresas congeladas	\$1.49-\$5.73/lb	11
Lasaña congelada	\$3.54-\$9.16/lb	17

Resultado 3

El 13% de los más de 55,000 hogares en las cuatro comunidades del este de Los Ángeles no tiene acceso a supermercados o tiendas de comestibles a menos de 15 minutos caminando

Para conocer el acceso a las tiendas de comestibles desde la perspectiva de los *habitantes* de estas comunidades de Los Ángeles, utilizamos el concepto de “**la ciudad de 15 minutos**” para cartografiar las tiendas que venden comestibles, a las que cada hogar tiene acceso a menos de 15 minutos caminando. Una “ciudad de 15 minutos” es una ubicación geográfica a la que los habitantes pueden acceder con facilidad (a una distancia aproximada de 15 minutos de su hogar) los servicios e instalaciones que necesitan en su vida diaria (Allam y otros, 2022; C40 Cities, 2020). La compra de alimentos es una de estas necesidades.

Dado que los productos alimenticios están presentes en muchas tiendas, tales como gasolineras, tiendas de “todo por un dólar” y tiendas de la comunidad, analizamos el acceso de los hogares a **todas las tiendas que venden comestibles**, así como el acceso a **supermercados y tiendas de comestibles**. También cartografiamos el acceso de los hogares a **las tiendas que aceptan EBT o CalFresh**, ya que esta es una faceta importante del *acceso financiero* a los alimentos (Major y otros, 2018).



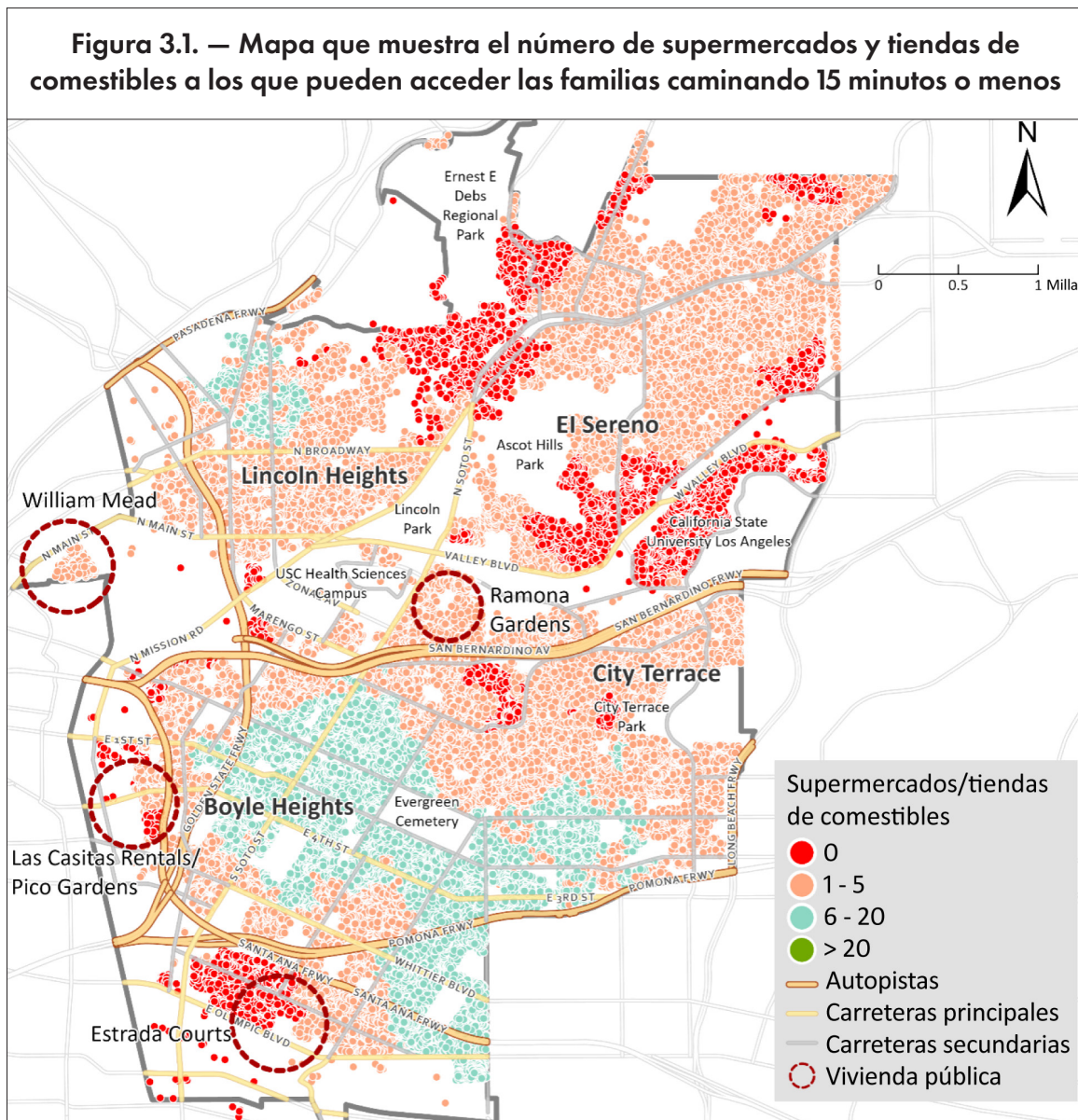
Hay 55,330 hogares en estas cuatro comunidades del este de Los Ángeles, que incluyen 1,623 unidades familiares en cuatro comunidades de viviendas públicas: Estrada Courts, Pico Gardens/Las Casitas Rentals, Ramona Gardens y William Mead.

Nuestro conocimiento principal sobre el acceso a los supermercados de estos 55,330 hogares es el siguiente:

(i) El acceso de los hogares a los comestibles es mucho más complejo que lo que muestran los mapas, que es que el 50% de los sectores censales en estas cuatro comunidades del este de Los Ángeles son “desiertos alimentarios”. Esto es principalmente cierto cuando se analiza el acceso único de cada hogar y se considera el acceso a todas las tiendas que venden comestibles, más allá de un supermercado o tienda de comestibles tradicional.

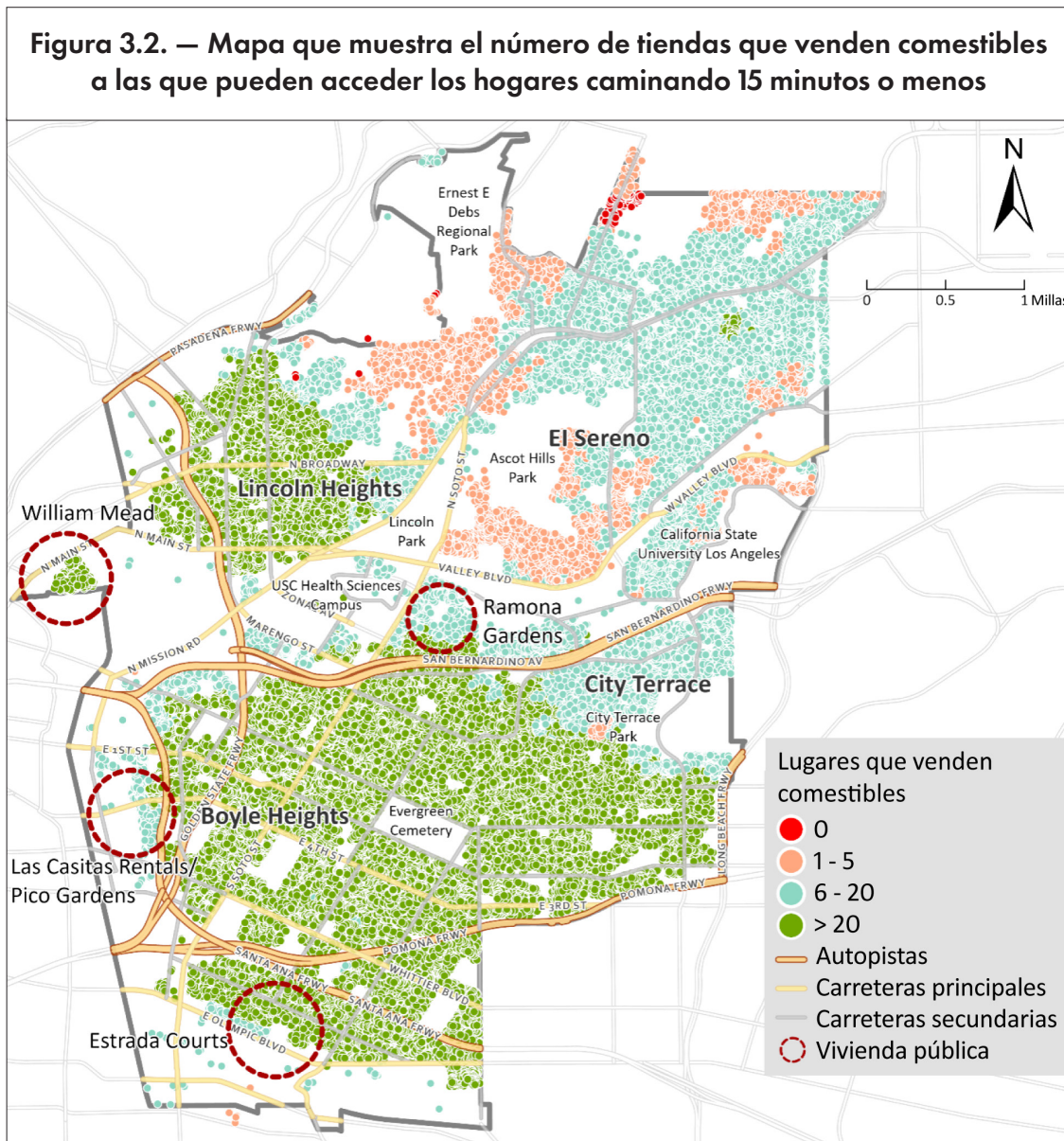
(ii) El 13% de los hogares no tiene acceso a **supermercados o tiendas de comestibles** a menos de 15 minutos caminando (**Figura 3.1**). Hay 36 tiendas de este tipo en la zona de nuestro estudio. Adicionalmente:

- Los hogares sin acceso a supermercados o tiendas de comestibles se agrupan principalmente en sectores como El Sereno, City Terrace y la zona sur de Boyle Heights, y en algunas viviendas públicas.
- La mayoría (62%) de los hogares tienen acceso a entre 1 y 5 supermercados o tiendas de comestibles a menos de 15 minutos caminando.



(iii) La gran mayoría de los hogares (91%) tienen acceso a 6 o más **tiendas que venden comestibles** a menos de 15 minutos caminando (**Figura 3.2**). Hay 269 tiendas de este tipo en la zona de nuestro estudio. Específicamente:

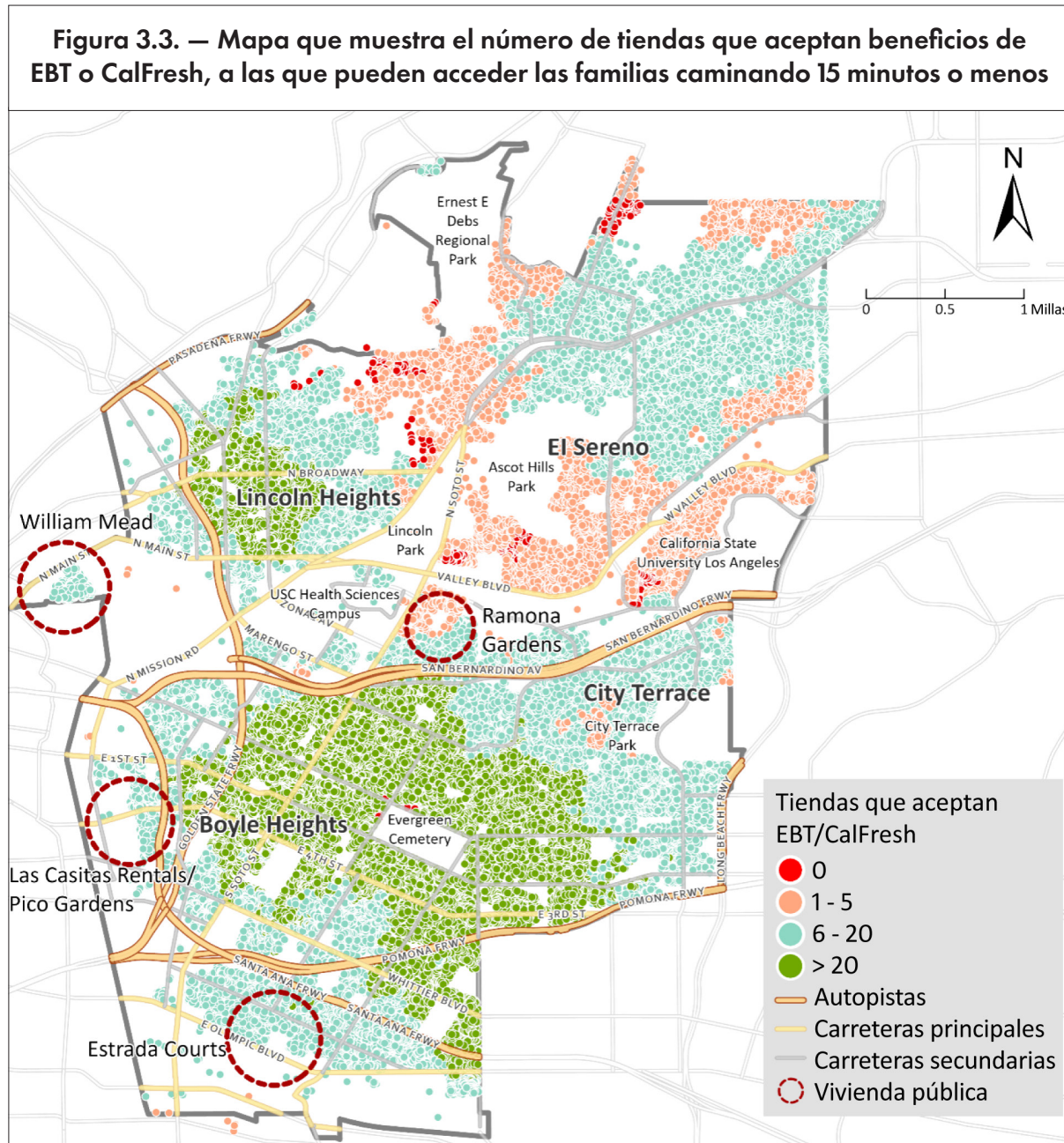
- Menos del 1% de los hogares no tiene acceso, es decir, cero (0) tiendas que venden comestibles a menos de 15 minutos caminando.
- Menos de 1 de cada 10 hogares (9%) tiene acceso limitado, es decir, de 1 a 5 tiendas que venden comestibles a menos de 15 minutos caminando.
- Pequeños grupos de hogares sin acceso o con acceso limitado se agrupan principalmente en El Sereno y City Terrace.



Fuente de datos de comercios minoristas que venden alimentos: verificación del estudio, datos de la Inspección de Salud Medioambiental del condado de Los Ángeles

(iv) La mayoría de los hogares (91%) tienen un buen acceso a **tienas que aceptan EBT o CalFresh**, lo que significa que tienen 6 o más tiendas de este tipo disponibles a menos de 15 minutos caminando (Figura 3.3). Hay 172 tiendas de este tipo en las cuatro comunidades de interés en el este de Los Ángeles, que incluyen, entre otros, supermercados, tiendas de “todo por un dólar” y farmacias.

Los hogares (1 de cada 10) con poco acceso a estas tiendas (5 o menos tiendas a menos de 15 minutos caminando) están principalmente concentradas en El Sereno y en las viviendas públicas de Ramona Gardens.



Fuente de datos de comercios minoristas que venden alimentos: verificación del estudio, USDA

(v) Los habitantes con *menos* acceso a supermercados y tiendas de comestibles tenían, por lo general, mejores ingresos, educación y recursos, en comparación con aquellos con más acceso.

Dada la variación del acceso de los hogares a supermercados o tiendas de comestibles y su papel fundamental en brindar acceso a una amplia gama de alimentos asequibles y saludables, realizamos un análisis para definir los tipos de habitantes con el acceso más bajo a estas tiendas. Descubrimos que los sectores censales donde la mayoría (>50%) de los hogares tenían *acceso nulo o bajo* (5 o menos) a supermercados o tiendas de comestibles a menos de 15 minutos caminando (en comparación con aquellas donde mayoría tenía un buen acceso, con más de 5 supermercados y tiendas de comestibles) tenían lo siguiente:

- Menor tasa de pobreza y mayores ingresos
- Nivel educativo superior
- Mayor tasa de desempleo (es decir, mayor desempleo entre aquellos en el mercado laboral)¹
- Menos habitantes nacidos en el extranjero
- Menos habitantes hispanos y latinos, y más habitantes asiáticos
- Mayor propiedad de automóviles
- Menos inquilinos y más propietarios
- Menor inscripción en CalFresh (esto puede deberse a mayores ingresos y, por lo tanto, menor elegibilidad)

Este patrón general puede explicarse en parte por el hecho de que estos habitantes con más recursos eligen vivir en áreas más residenciales y con menos comercios, lo cual consideran más conveniente. Sin embargo, nuestros estudios también identificaron algunas excepciones locales a este patrón. Por ejemplo, los habitantes en la zona sur de Boyle Heights, cerca de Las Casitas Rentals y Pico Gardens, tienen niveles de ingresos bastantes más bajos, menor propiedad de automóviles y la mayoría son inquilinos (versus propietarios), en comparación con otros sectores censales; además, la mayoría tenía poco acceso a supermercados o tiendas de comestibles.

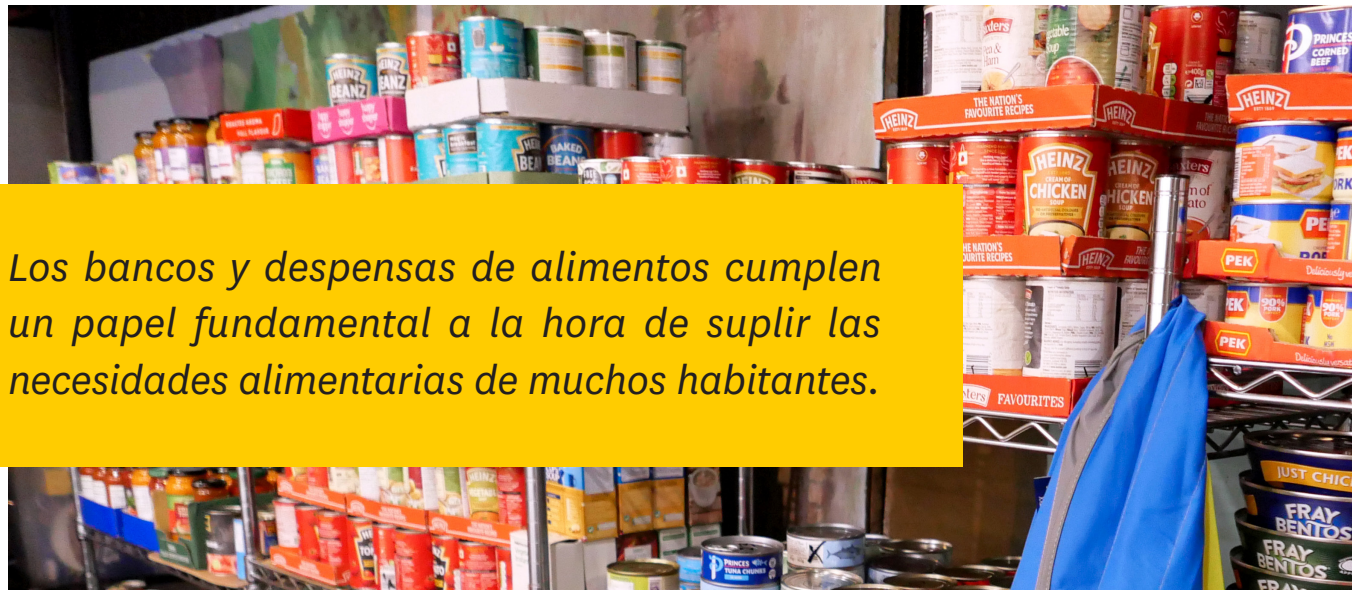
Vea los **Métodos de investigación** para obtener detalles sobre el enfoque analítico y de datos utilizados en esta sección.



¹ La mayor tasa de desempleo en este grupo parece contraria a la lógica, dado que tienen mayores ingresos y educación. Una posible explicación sería que estas personas con mayores recursos podrían tener una tasa de empleo más baja porque tienen los medios para abandonar el mercado laboral, en especial durante la pandemia, o porque tienen otras fuentes de ingresos, como el alquiler de propiedades.

Resultado 4

De los 55,000 hogares en los cuatro vecindarios del este de Los Ángeles, casi 1 de cada 4 hogares no tenían ningún proveedor de asistencia alimentaria a menos de 15 minutos caminando



Los bancos y despensas de alimentos cumplen un papel fundamental a la hora de suplir las necesidades alimentarias de muchos habitantes.

Los bancos y despensas de alimentos cumplen un papel fundamental a la hora de suplir las necesidades alimentarias de muchos habitantes. Los programas de asistencia del gobierno, como CalFresh y WIC, mejoran el acceso a alimentos para millones de habitantes del condado de Los Ángeles. Por ejemplo, CalFresh benefició a más de 1.5 millones de habitantes del condado durante 2022 (Salesforce, 2022). Sin embargo, muchos hogares que sufren inseguridad alimentaria no están inscritos en estos programas. Esto podría deberse a múltiples factores posibles. Por ejemplo, no califican. O piensan que no califican, aunque sí pueden. Otros impedimentos para la inscripción tienen que ver con temores relacionados con el estatus migratorio y el estigma (LAFPC, 2022). Por lo tanto, los proveedores de asistencia alimentaria caritativa y comunitaria contribuyen con alimentos muy necesarios para los habitantes que *no están* inscritos en los programas del gobierno. Además, los programas de alimentación del gobierno no siempre brindan suficiente apoyo financiero. Los hogares inscritos en estos programas suelen suministrar suplir sus necesidades alimentarias en bancos de alimentos, despensas y otras organizaciones comunitarias.

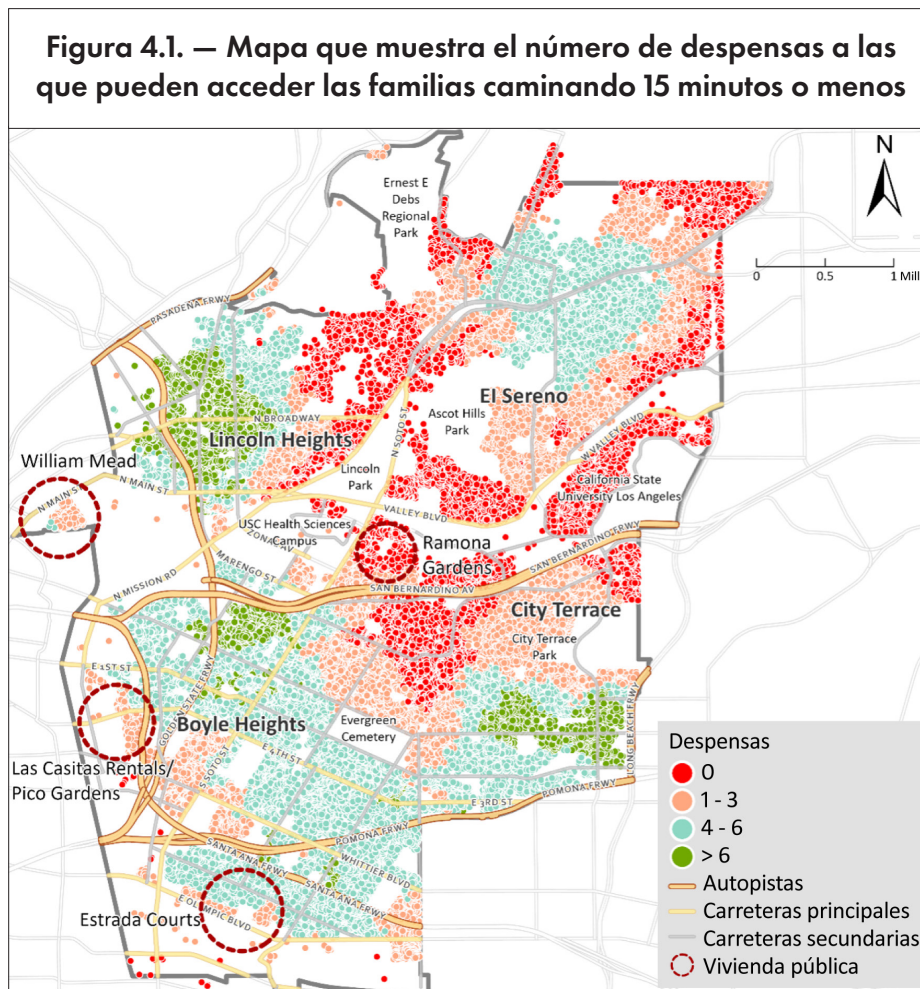
Para investigar la asistencia alimentaria en estas cuatro comunidades del este de Los Ángeles, combinamos las bases de datos de los proveedores comunitarios y caritativos de asistencia alimentaria del Banco Regional de Alimentos de Los Ángeles y findhelp.org. El **Banco Regional de Alimentos de Los Ángeles** moviliza recursos para combatir el hambre en todo el condado de Los Ángeles y distribuye cada semana millones de libras de alimentos a una amplia red de proveedores. Solo en el 2022, el Banco de Alimentos informó que atendió entre 800,000 y 900,000 personas *al mes* por medio de agencias asociadas y distribuciones directas. **Findhelp.org** elabora una base de datos de proveedores de servicios para cada código postal en los EE. UU., incluyendo los proveedores comunitarios y caritativos de asistencia alimentaria.

Nuestro conocimiento principal sobre la asistencia alimentaria para estos 55,330 hogares es el siguiente:

(i) Identificamos a 30 proveedores de asistencia alimentaria que operan en estas cuatro comunidades del este de Los Ángeles.

(ii) Casi uno de cada cuatro (23%) de los 55,330 hogares en estas cuatro comunidades del este de Los Ángeles no tenía un proveedor de asistencia alimentaria a menos de 15 minutos caminando (**Figura 4.1**). Estos hogares están agrupados en zonas de City Terrace, Lincoln Heights y El Sereno, incluidas las viviendas públicas de Ramona Gardens.

(iii) Muchos de los hogares sin proveedores de asistencia alimentaria a menos de 15 minutos caminando también tienen un acceso relativamente bajo a supermercados y tiendas de comestibles, con mejor acceso a las tiendas que venden comestibles (véase el Resultado 3 de este informe). Esta relación crea preocupación sobre las múltiples barreras para el acceso a los alimentos y a la seguridad nutricional para grupos específicos de habitantes del este de Los Ángeles. Por ejemplo, hogares con bajos ingresos y con un acceso deficiente tanto a supermercados o tiendas de comestibles como a despensas de alimentos tendrán que contar con transporte adicional y tiempo adicional para satisfacer sus necesidades alimentarias.



Fuente de datos sobre despensas de alimentos: Banco Regional de Alimentos de Los Ángeles, findhelp.org, auditoría en línea

Resultado 5

Existen muchos programas e iniciativas para apoyar el acceso a los comestibles de los habitantes de Los Ángeles.

Hay muchos programas comunitarios y del gobierno en Los Ángeles que están diseñados para mejorar el acceso a los alimentos. Ayudan con las finanzas, mejoran la proximidad de las opciones de alimentos y aumentan el acceso a alimentos que son culturalmente aceptables. Es posible que estos programas necesiten expandirse o aprovecharse mejor para ayudar a mejorar el acceso a alimentos saludables y la calidad de alimentos en estas comunidades del este de Los Ángeles, o es posible que se necesiten más programas complementarios.

Los programas existentes incluyen los siguientes:



Programas que ayudan de forma directa a los habitantes a obtener alimentos y comestibles

El programa de alimentos más grande financiado por el gobierno es **CalFresh**, conocido a nivel federal como Programa de Asistencia Nutricional Suplementaria (antes denominado “cupones de alimentos”). Brinda una ayuda financiera a los hogares con bajos ingresos (a través de tarjetas EBT) para la compra de alimentos y para aumentar su poder adquisitivo. **Programa Especial de Nutrición Suplementaria para Mujeres, Lactantes y Niños (Women, Infants & Children, WIC)** es otro

programa federal que ofrece alimentos saludables, educación nutricional y apoyo para la lactancia apoyando a mujeres embarazadas, madres, bebés y niños de hasta cinco años.

Hay un conjunto de otros programas del gobierno en el condado de Los Ángeles que brindan asistencia para el acceso a alimentos y tiendas, como los siguientes:

[After-School Meal Programs \(Programas de comidas después del horario escolar\)](#)

[Los Angeles County Food DROP Program \(Programa DROP de alimentos del condado de Los Ángeles\)](#)

[Child and Adult Care Food Program \(Programa de alimentos para el cuidado de niños y adultos\)](#)

[Market Match](#)

[Commodity Supplemental Food Program \(Programa alimentario complementario\)](#)

[Meals on Wheels](#)

[Congregate Nutrition Program \(Programa de nutrición conjunta\)](#)

[Pandemic Electronic Benefits Transfer \(P-EBT\) \(Transferencia electrónica de beneficios por pandemia\)](#)

[The Emergency Food Assistance Program \(Programa de asistencia alimentaria de emergencia\)](#)

[School Breakfast Program and National School Lunch Program \(School Meals\) \(Programa de desayuno escolar y Programa Nacional de almuerzos escolares \[Comidas escolares\]\)](#)

[Food Gleaning and Redistribution \(Recolección y redistribución de alimentos\)](#)

[Senior Farmers' Market Nutrition Program \(Programa de nutrición de Farmers' Market para adultos mayores\)](#)

[Head Start](#)

[Summer Meals Program \(Programa de comidas de verano\)](#)

[Home-Delivered Nutrition Program \(Programa de nutrición en el hogar\)](#)

Food as Medicine (Programas “La alimentación como medicina”)

Los programas Food as Medicine, también conocidos como Medical Tailored Meals (Comidas personalizadas por razones médicas) o programas de alimentos recetados, se preparan y entregan a las personas a través de referencia médica o de un plan de cuidado de salud. Los planes de comidas o comestibles recetados se adaptan a las necesidades médicas del beneficiario, recetado por un nutricionista registrado, y están diseñados para mejorar el bienestar general. Los programas Medically Tailored Meal a menudo están destinados a personas con enfermedades agudas o crónicas, y tienen una duración de tres a seis meses. La disponibilidad de programas Food as Medicine está aumentando y algunos ejemplos en el condado de Los Ángeles son los siguientes:

- Blue Shield of California
- Health Net Medically Tailored Meals
- LA Care Medically Tailored Meals
- Molina Healthcare
- Project Angel Food

Programas que aumentan la accesibilidad a comestibles saludables en los comercios o en el espacio comunitario

Una estrategia importante para fortalecer el acceso de la comunidad a alimentos saludables y a la seguridad nutricional consiste en brindar apoyo y recursos a los establecimientos de alimentos y a los productores y proveedores locales de alimentos. Algunos programas incentivan a los establecimientos comerciales locales para adquirir, almacenar y vender alimentos más nutritivos. Algunos ejemplos son los siguientes:

- [Healthy Neighborhood Market Network Program \(Programa de la red de mercados para una comunidad saludable\)](#)
- [Políticas que exigen que las licorerías vendan algunos comestibles](#)
- [Healthy Stores Refrigeration Program \(Programa de subvenciones para refrigeración de alimentos saludables\)](#)

Existe un esfuerzo por aumentar los huertos comunitarios en zonas urbanas y rurales para apoyar el acceso circular y sostenible a los productos frescos. Algunos ejemplos son los siguientes:

- [LA Community Garden Council \(Consejo de Huertos Comunitarios de Los Ángeles\)](#)
- [LA Neighborhood Land Trust \(Fondo de Tierras Vecinales de Los Ángeles\)](#)
- [LA Conservation Corps \(Cuerpo de Conservación de Los Ángeles\)](#)

Para ayudar a los hogares que no tienen fácil acceso a fuentes de alimentación, ya sea a pie o con transporte propio, el Metro de Los Ángeles y el Departamento de Transporte de la ciudad de Los Ángeles ofrecen múltiples opciones de transporte gratuito y subsidiado, como [Blue L.A.](#) (vehículos eléctricos subsidiados) y [Metro Bike Share](#), los cuales pueden ayudar a las personas a acceder comercios minoristas de alimentos. Otros programas ayudan solo con el transporte o la entrega de alimentos. Algunos ejemplos son los siguientes:

- [Access Paratransit](#)
- [Big Blue Bus LA](#)
- [Dash](#)
- [LA Metro EZ Transit](#)
- [LA Metro Micro](#)
- [Movilidad básica universal \(UBM\) del Departamento de Transporte de Los Ángeles \(LADOT\)](#)
- [Low-Income Fare is Easy \(LIFE\) del subte de Los Ángeles](#)

Conclusiones

Nuestro estudio sobre el acceso a alimentos saludables en cuatro comunidades del este de Los Ángeles (Boyle Heights, City Terrace, El Sereno y Lincoln Heights), tiene las siguientes conclusiones principales:

1. **Los habitantes de estas cuatro comunidades del este de Los Ángeles quieren tener un mejor acceso a alimentos saludables y de buena calidad que puedan pagar.**
 - En lugar de una nueva tienda de alimentos, gran parte de la comunidad quiere mejores opciones de alimentos en los supermercados y tiendas locales ya existentes.
2. **En estas cuatro comunidades del este de Los Ángeles hay muchas (269) tiendas que venden alimentos, pero la variedad y el precio de los alimentos varían entre las tiendas.**
 - Muchos comercios minoristas, además de supermercados y tiendas de alimentos, venden alimentos, pero esos comercios usualmente tienen menos variedad de alimentos y pocas opciones de alimentos saludables.
 - Los supermercados y tiendas de alimentos, que cuentan con más opciones saludables, representan solo el 13% de las tiendas de la zona.
3. **De los 55,000 hogares en las cuatro comunidades del este de Los Ángeles, solo 13% no tiene acceso a supermercados o tiendas de comestibles a menos de 15 minutos a pie.**
 - Esto es un problema porque los supermercados y las tiendas de alimentos son la fuente más confiable de alimentos saludables.
 - En general, los hogares con menor acceso a supermercados y tiendas de comestibles tienen *mayores* ingresos y *mayores* recursos, pero hay algunas excepciones. Por ejemplo, los habitantes en la zona sur de Boyle Heights cerca de Las Casitas Rentals y Pico Gardens mantienen niveles de ingresos mucho más bajos y poseen menos automóviles propios que en otros sectores censales; además, muchos tenían menos acceso a supermercados y tiendas de comestibles.
 - El acceso a los alimentos es mucho más complejo de lo que la idea de “desiertos alimentarios en comunidades” expresa. Por ejemplo, gran parte de Lincoln Heights y El Sereno se clasifica como “desiertos alimentarios”, pero identificamos grupos específicos de hogares dentro de estas áreas que tienen bajo acceso a supermercados o tiendas de comestibles. Además, la mayoría de los hogares tienen acceso a otras clases de tiendas que venden alimentos, pero estas tiendas tienen pocos alimentos saludables y asequibles.
4. **Casi 1 de cada 4 de los más de 55,000 hogares en estas cuatro comunidades del este de Los Ángeles no tiene un proveedor de asistencia alimentaria a menos de 15 minutos caminando.**
 - Algunos grupos de hogares en El Sereno y Lincoln Heights tienen poco acceso a supermercados, tiendas de comestibles y despensas de alimentos, todas siendo fuentes importantes de alimentos saludables para los habitantes con bajos ingresos.
 - Ramona Gardens es una zona de viviendas públicas con muy poco acceso a despensas de alimentos.

5. Existen muchos programas e iniciativas que apoyan el acceso a los alimentos para los habitantes de Los Ángeles, pero aún existen diferencias entre las necesidades alimentarias de los habitantes de estas cuatro comunidades del este de Los Ángeles.

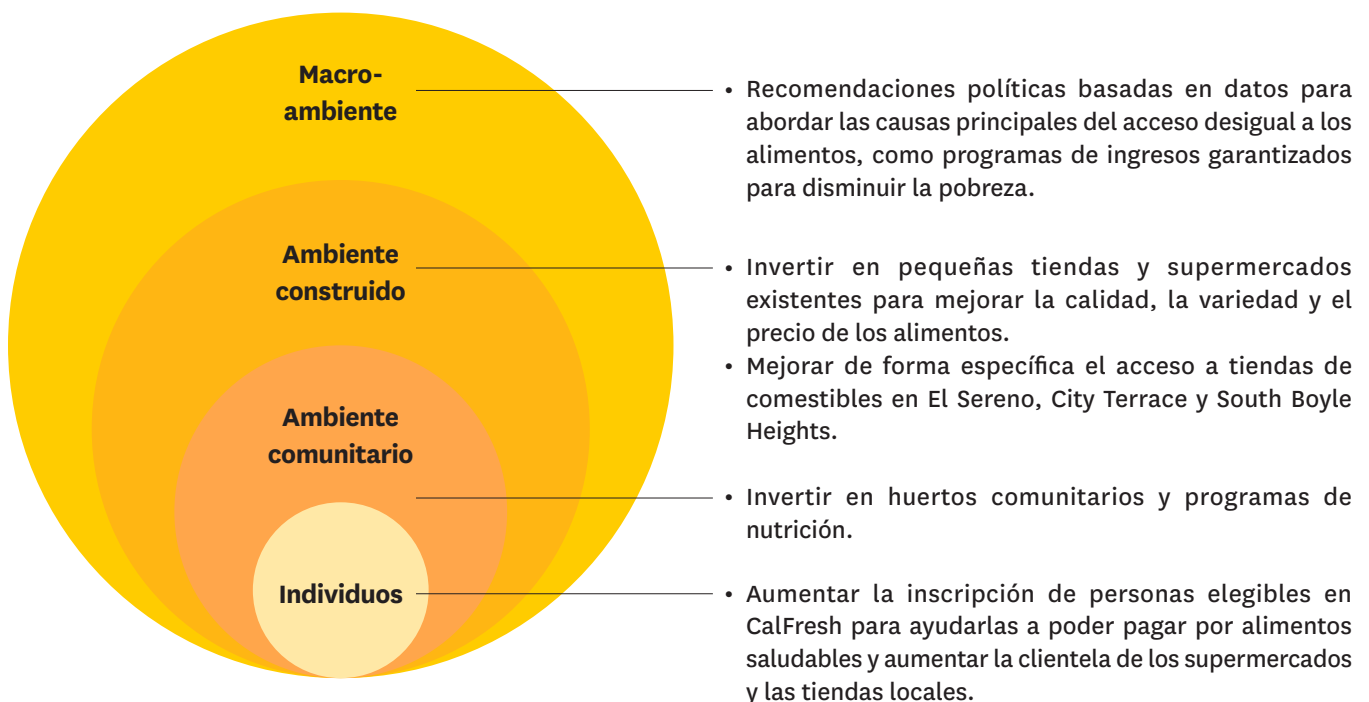
- La ciencia de la implementación demuestra que este es un problema común: muchos programas y pólizas basadas en evidencia no se implementan ni se adoptan de forma adecuada, lo que reduce su impacto en el mundo real (Shelton y otros, 2020). La ciencia de la implementación ofrece información útil sobre “cómo obtenemos ‘lo que funciona’ para personas que lo necesitan” con mayor eficiencia, calidad y cobertura. Un factor fundamental es la investigación “integral de todo el sistema” con la participación de la comunidad para garantizar que la implementación se adapte a las necesidades de las personas que participan en estos programas y pólizas , y que los recursos y el capital social necesarios para la adopción y difusión de programas estén en forme. Es necesario realizar más investigación aplicada en estas cuatro comunidades del este de Los Ángeles para saber cómo se pueden fortalecer o complementar los programas ya existentes para mejor satisfacer las necesidades alimentarias de la comunidad.
- Las iniciativas para abordar estas diferencias, deben tener en cuenta los retos que los comerciantes en supermercados y pequeños comercios enfrentan, y trabajar para reducir los impedimentos que enfrentan a la hora de abrir y al mantener establecimientos rentables que ofrezcan a sus clientes más opciones de alimentos saludables y de alta calidad.



Recomendaciones

Nuestra hoja de ruta recomendada para fortalecer el acceso a alimentos saludables en estas cuatro comunidades del este de Los Ángeles se basa en las conclusiones de nuestra investigación. Nuestras recomendaciones se basan en un enfoque **“integral de todo el sistema”** que se apoya en evidencia y busca eliminar los impedimentos para el acceso a los alimentos que abarcan muchos niveles (p. ej., recursos para la comunidad, entornos alimentarios comunitarios y factores estructurales mayores) (Carey y otros, 2015). En lugar de basarse en una solución “milagrosa”, un enfoque “integral de todo el sistema” crea cambios que, de forma sinérgica, trabajan juntos para lograr un mayor impacto que sea más sostenible y transformador dentro de un sistema alimentario complicado. En este enfoque también se asume que los factores estructurales previos deben cambiar para que las personas y las comunidades tengan iguales oportunidades de alcanzar un estado de seguridad nutricional y un buen estado de salud a largo plazo. A continuación, se presenta un resumen de las recomendaciones para los responsables políticos, las organizaciones comunitarias, las empresas locales y los líderes comunitarios que desean abordar el desafío desde los diferentes niveles de intervención.

Ejemplos de iniciativas integrales de todo el sistema para mejorar el acceso a alimentos saludables



1. **Aprovechar los programas existentes o desarrollar nuevos programas e iniciativas para mejorar la calidad, la variedad y la salubridad de los alimentos que las tiendas locales adquieren y ofrecen, al mismo tiempo que se garantiza que esto sea rentable para las tiendas.** Especialmente, es necesario apoyar a las tiendas más pequeñas, los mercados, y los comercios independientes. Por ejemplo:
 - Ampliar la inversión en programas, como Healthy Neighborhood Market Network (Red de mercados para una comunidad saludable) del Consejo de Políticas Alimentarias de Los Ángeles (<https://www.goodfoodla.org/hnmmn>) que capacita y guía a los pequeños mercados y tiendas de comestibles para que vendan alimentos más saludables y culturalmente importantes que favorecen los modelos de negocio exitosos.

- Identificar oportunidades para que las tiendas de comestibles y los comercios más pequeños realicen compras cooperativas de productos saludables y frescos a precios mayoristas y a granel, de modo que los minoristas individuales puedan obtener estos alimentos en cantidades más pequeñas, pero cuenten con el apoyo necesario para hacerlo de forma rentable para sus negocios y asequible para sus clientes.
 - Reducir los impedimentos para que las tiendas más pequeñas acepten los beneficios de EBT y CalFresh, y participen en programas como Market Match (<https://marketmatch.org>), lo que puede servir para aumentar las ventas de alimentos saludables haciéndolos más accesibles económicamente para los clientes.
 - Considerar pólizas y pautas que puedan mejorar el surtido de alimentos saludables que ofrecen los minoristas que reciben asistencia y beneficios del gobierno (p. ej., CalFresh), como limitar las ventas de bebidas azucaradas y promover activamente opciones de alimentos más saludables.
2. **Encontrar más oportunidades para lograr que los alimentos orgánicos y saludables de buena calidad sean más económicos para la comunidad.** Por ejemplo:
- Reducir el precio de estos alimentos mediante el aumento o la ampliación de los subsidios, por ejemplo, beneficios del programa WIC, que ayudan a madres y niños a comprar alimentos saludables, o programas de Market Match, que reducen los precios de frutas y verduras.
 - Mejorar el poder adquisitivo de la comunidad para comprar alimentos saludables, al aumentar el número de inscripciones y el uso de programas de asistencia alimentaria del gobierno, como CalFresh, y ampliando los beneficios del programa.
 - Incrementar los recursos que permiten a los agricultores locales, los puestos agrícolas, los mercados de agricultores, etc. aceptar la asistencia alimentaria del gobierno como CalFresh y Market Match.
3. **Desarrollar estrategias basadas en mejorar y optimizar el acceso geográfico de los habitantes a los comestibles, en particular para los más necesitados.** Hasta hoy en día, se utiliza con frecuencia una estrategia para mejorar el acceso a los alimentos, la cual consiste en abrir un nuevo supermercado o tienda de alimentos en las comunidades denominadas desiertos alimentarios. Pero los estudios que evalúan estas iniciativas han demostrado que son pocos los efectos positivos para la alimentación o la salud de la comunidad (Ghosh-Dastidar y otros, 2017). Algunos ejemplos de estrategias mejor adaptadas al acceso de los hogares, que pueden ser complementarias o resultar más eficaces, son los siguientes:
- Desarrollo de nuevas tiendas de comestibles o iniciativas de transporte que ayudan a los habitantes a llegar a las tiendas deben adaptarse a grupos específicos de hogares con el menor acceso.
 - Considerar los camiones de comida o los espacios de tiendas emergentes para reducir los problemas de transporte y acercar los alimentos a los miembros necesitados de la comunidad.
4. **Continuar ampliando e invirtiendo en programas comunitarios para fortalecer una cultura de alimentación saludable y el bienestar, y complementar todo esto apoyando otras iniciativas estructurales que mejoren el acceso a los alimentos.** Por ejemplo:
- Ampliar los huertos comunitarios, los programas de granjas en la escuela y las iniciativas de educación nutricional para la comunidad y en las escuelas.
 - Invertir en iniciativas de redes de seguridad dirigidas por la comunidad, para apoyar la infraestructura alimentaria local, la distribución, el acceso y el apoyo mutuo. Por ejemplo, Crop Swap LA es un

programa que involucra a las comunidades en el cultivo de alimentos en espacios urbanos no utilizados, para mejorar el acceso a alimentos saludables.

5. **Revisar las políticas actuales de zonificación y agrarias de la ciudad y el condado para determinar si se necesitan cambios en el uso de la tierra, y así promover oportunidades para mejorar el acceso a los alimentos que se describen en estas recomendaciones.** Por ejemplo, el uso de la tierra para la agricultura urbana, *food hubs*, (zonas de concentración de alimentos) y centros de distribución de alimentos, comercios minoristas y huertos comunitarios.
6. **Implementar, desarrollar, y aprovechar las recomendaciones para las iniciativas que se describieron hace poco en el Plan de Acción de la Mesa Redonda para la Equidad Alimentaria del condado de Los Ángeles, que busca poner fin a la inseguridad alimentaria y nutricional (LACFER, 2022).** Es necesario adaptar la implementación de estas iniciativas a las comunidades del este de Los Ángeles para garantizar que satisfagan las necesidades de los habitantes y tengan una repercusión significativa en su acceso a los alimentos y su seguridad nutricional.
7. **Por último, el cambio transformador en las estructuras y sistemas que crean injusticia alimentaria, acceso limitado a los alimentos e inseguridad alimentaria y nutricional requerirá acciones y políticas que aborden las causas principales de la pobreza, el racismo estructural y el cambio climático.** Un ejemplo de esta iniciativa son los programas de ingresos garantizados para disminuir la pobreza, los cuales se están poniendo a prueba en Los Ángeles (p. ej., <https://dhs.lacounty.gov/my-health-la/breathe-la-countys-guaranteed-income-program/>).

Tomar medidas para garantizar que todas las comunidades y sus habitantes tengan acceso a alimentos saludables es un pilar fundamental para la seguridad nutricional y la justicia alimentaria. Cuando esto se logre, se podrá elegir de forma simple disfrutar de los beneficios de una alimentación saludable, una alternativa que está fuera del alcance de muchos.



Referencias

- Allam, Z, Nieuwenhuijsen, M, Chabaud, D, & Moreno, C. (2022). The 15-minute city offers a new framework for sustainability, liveability, and health. *The Lancet Planetary Health*, 6(3), e181–e183. [https://doi.org/10.1016/S2542-5196\(22\)00014-6](https://doi.org/10.1016/S2542-5196(22)00014-6)
- Carey G, Malbon E, Carey N, et al. (2015). Systems science and systems thinking for public health: a systematic review of the field. *BMJ Open*, 5:e009002. <https://bmjopen.bmj.com/content/bmjopen/5/12/e009002.full.pdf>
- C40 Cities Climate Leadership Group. (2020). How to build back better with a 15-minute city. C40 Knowledge Hub. https://www.c40knowledgehub.org/s/article/How-to-build-back-better-with-a-15-minute-city?language=en_US&language=en_US#:~:text=In%20a%20%E2%80%9915%2Dminute%20city%E2%80%99%2C%20all%20citizens%20are,and%20sustainable%20way%20of%20life
- Cheng YJ, Kanaya AM, Araneta MRG, Saydah SH, Kahn HS, Gregg EW, et al. (2019). Prevalence of diabetes by race and ethnicity in the United States, 2011–2016. *JAMA*, 322(24):2389–98. <https://jamanetwork.com/journals/jama/article-abstract/2757817>
- Cleveland, JC III, Espinoza, J, Holzhausen, EA, Goran, MJ, Alderete, TL. (2023). The impact of social determinants of health on obesity and diabetes disparities among Latino communities in Southern California. *BMC Public Health*, 23, 37. <https://link.springer.com/article/10.1186/s12889-022-14868-1>
- Coleman-Jensen A, Rabbitt MP, Gregory CA, Singh A.; US Department of Agriculture Economic Research Service. (2021). Household Food Security in the United States in 2020: Economic Research Report ERR-298, <https://www.ers.usda.gov/publications/pub-details/?pubid=102075>
- Equity Explorer. (2022). Equity Explorer Mapping Tool, County of Los Angeles. <https://experience.arcgis.com/experience/9d7a43397ea84ab98a534be5b5376fba>
- Ghosh-Dastidar M, Hunter G, Collins RL, Zenk SN, Cummins S, Beckman R, Nugroho AK, Sloan JC, Dubowitz T. (2017). Does opening a supermarket in a food desert change the food environment?. *Health & Place*. 2017 Jul 1;46:249–56. <https://www.ncbi.nlm.nih.gov/pmc/articles/PMC5588682/>
- Glanz K, Sallis JF, Saelens BE, Frank LD. (2007). Nutrition Environment Measures Survey in Stores (NEMS-S): Development and evaluation. *American Journal of Preventive Medicine*, 32(4): 273–281. <https://pubmed.ncbi.nlm.nih.gov/17383559/>
- LACFER (Los Angeles County Food Equity Roundtable). (2022). Los Angeles County Food Equity Roundtable Action Plan, <https://lacountyfoodequityroundtable.org/>
- LAFPC (Los Angeles Food Policy Council). (2022). Fresh Ideas for CalFresh. <https://www.goodfoodla.org/calfresh>
- Major, E, Delmelle, EC, & Delmelle, E. (2018). SNAPScapes: Using geodemographic segmentation to classify the food access landscape. *Urban Science*, 2(3), Article 3. <https://doi.org/10.3390/urbansci2030071>

Morgan MG, Fischhoff B, Bostrom A, Atman CJ (2002) Risk Communication: A Mental Models Approach. Cambridge University Press

Popkin BM, Barquera S, Corvalan C, Hofman KJ, Monteiro C, Ng SW, et al. (2021). Towards unified and impactful policies to reduce ultra-processed food consumption and promote healthier eating globally. The Lancet Diabetes & Endocrinology, 9(7):462-70. <https://www.ncbi.nlm.nih.gov/pmc/articles/PMC8217149/>

Salesforce (2022). CalFresh Data Dashboard, by California Department of Social Services. <https://public.tableau.com/app/profile/california.department.of.social.services/viz/CFdashboard-PUBLIC/Home?publish=yes>

Shelton RC, Lee M, Brotzman LE, Wolfenden L, Nathan N, Wainberg ML. (2020) What is dissemination and implementation science?: An introduction and opportunities to advance behavioral medicine and public health globally. International Journal of Behavioral Medicine. 27(1):3-20. <https://link.springer.com/article/10.1007/s12529-020-09848-x>

Solis, H. (2019). LA County to address poor-quality food in supermarkets with strengthened inspections. <https://hildalsolis.org/la-county-to-address-poor-quality-food-in-supermarkets-with-strengthened-inspections/>

USDA (2018). America's Eating Habits: Food Away From Home, EIB-196. (M Saksena, AM Okrent, and KS Hamrick, eds) U.S. Department of Agriculture, Economic Research Service, September 2018. <https://www.ers.usda.gov/webdocs/publications/90228/eib-196.pdf?v=1156.6>

USDA (2022). Food and Nutrition Security, <https://www.usda.gov/nutrition-security>

Walker, RE, Keane, CR, & Burke, JG. (2010). Disparities and access to healthy food in the United States: A review of food deserts literature. Health & Place, 16(5), 876–884. <https://doi.org/10.1016/j.healthplace.2010.04.013>

Métodos de Investigación

Fuentes de Datos

En este informe, nuestros resultados se basan en las siguientes fuentes de datos:

<p>Entrevistas con la comunidad</p>	<p>Para entender las experiencias de los residentes de la comunidad a la hora de comprar alimentos, realizamos entrevistas abiertas a 31 adultos que viven en las cuatro comunidades del este de Los Ángeles. Los posibles participantes fueron contactados en 5 lugares de Boyle Heights, City Terrace, El Sereno y Lincoln Heights, incluso en tiendas de comestibles y supermercados, en eventos comunitarios, y en organizaciones comunitarias. Las personas califican para participar en la entrevista si reunían estos requisitos: (i) eran habitantes de una de las cuatro comunidades principales, (ii) habían comprado comestibles en los últimos 3 meses y (iii) eran mayores de 18 años. Las entrevistas duraron aproximadamente entre 10 y 15 minutos, se realizaron en inglés o español, y finalizaron en agosto del 2022. A los participantes se les compensó con \$40 por su tiempo.</p>
<p>Auditoría de tiendas que venden comestibles</p>	<p>Para generar datos detallados sobre las tiendas que venden comestibles en las cuatro comunidades del este de Los Ángeles, realizamos una auditoría territorial de las tiendas minoristas dentro de los límites del estudio.</p> <p>Para localizar las tiendas que había que auditar, comenzamos con una lista de tiendas que posiblemente venden alimentos dentro del límite del estudio, la cual se generó a través de directorios comerciales y búsquedas en la web. Se identificaron otras tiendas caminando por todas las calles dentro del límite del estudio.</p> <p>Todas las tiendas que potencialmente vendían alimentos fueron visitadas por uno de nuestros investigadores, que solicitó permiso al personal para auditar la tienda y, con el permiso correspondiente, utilizó una versión adaptada de las encuestas Nutrition Environment Measures Surveys (Glanz y otros, 2007). Las auditorías se completaron con la encuesta ArcGIS 123, y se obtuvo información sobre el nombre de la tienda, la ubicación, los tipos de alimentos vendidos, el precio de los productos alimenticios de muestra y otras características de la tienda, como si era cadena comercial o comercio independiente, si aceptaba EBT o CalFresh, y los horarios de apertura. En total, se identificaron 269 tiendas que vendían productos alimenticios dentro del límite del estudio.</p>
<p>Data Axle</p>	<p>Algunos datos sobre los supermercados y tiendas de productos alimenticios proceden de la base de datos empresarial de Data Axle 2021. Específicamente, utilizamos estos datos para identificar supermercados y tiendas de comestibles adyacentes al perímetro del estudio, incluyendo nombres de tiendas, ubicaciones y códigos comerciales (código NAICS).</p>
<p>Datos de Los Angeles Environmental Health Inspection</p>	<p>Algunos datos sobre comercios minoristas que venden alimentos provienen de la Inspección de Salud Medioambiental del condado de Los Ángeles 2022 (http://www.publichealth.lacounty.gov/eh/i-want-to/view-food-inspection-results.htm). Específicamente, utilizamos estos datos para identificar las tiendas que venden productos alimenticios, que están adyacentes al perímetro del estudio. Los datos incluyen el nombre y la ubicación de las tiendas clasificadas como mercados minoristas de alimentos.</p>
<p>Datos de CalFresh de USDA</p>	<p>Los datos sobre el nombre y la ubicación de los comercios minoristas de alimentos que aceptan CalFresh provienen del “Localizador de minoristas de SNAP” del USDA (https://www.fns.usda.gov/snap/retailer-locator).</p>

findhelp.org	Algunos datos sobre proveedores de asistencia alimentaria provienen de findhelp.org, que proporciona una plataforma gratuita de búsqueda y referencia para conectar a las personas que buscan ayuda con programas locales gratuitos y de bajo costo. En diciembre de 2020, findhelp.org compartió su base de datos de proveedores de asistencia alimentaria del condado de Los Ángeles. Los datos utilizados en este estudio incluyen el nombre y la ubicación de los programas de asistencia alimentaria dentro y adyacentes al perímetro del estudio.
Banco Regional de Alimentos de Los Ángeles	Algunos datos sobre los proveedores de asistencia alimentaria provienen del Banco Regional de Alimentos de Los Ángeles (LARFB), el cual brinda alimentos a cientos de proveedores de asistencia alimentaria y atiende a más de 800,000 habitantes del condado de Los Ángeles cada mes. En el 2020, LARFB compartió la base de datos de proveedores de asistencia alimentaria del condado de Los Ángeles, a quienes le proporcionaron alimentos ese año. Los datos utilizados en este estudio incluyen el nombre y la ubicación de los programas de asistencia alimentaria dentro y adyacente al perímetro del estudio.
Datos del gobierno sobre unidades familiares	Se utilizaron dos fuentes de datos para identificar y localizar unidades familiares en nuestra área de estudio: (1) Datos de parcelas familiares de la Oficina del Asesor del condado de Los Ángeles, que incluye información sobre el número de unidades familiares ubicadas en cada parcela. Los datos fueron actualizados en Septiembre del 2022. (2) Un conjunto de datos de viviendas públicas del Departamento de Servicios de Viviendas del condado de Los Ángeles enumera la ubicación de los programas de viviendas públicas dentro del condado y la cantidad de unidades familiares ubicadas dentro de estas viviendas.
Encuesta sobre la Comunidad Estadounidense (ACS)	La ACS es un conjunto de datos creado por la Oficina del Censo de Estados Unidos, la cual es la principal fuente de información detallada sobre la población y viviendas de los Estados Unidos. En este estudio utilizamos datos de la ACS sobre la demografía de los sectores censales y las comunidades dentro del perímetro del estudio.

Análisis de Datos

Análisis cualitativo de las entrevistas a los habitantes

Las grabaciones de audio de las 31 entrevistas fueron profesionalmente transcritas a texto escrito y se tradujeron al inglés (en caso de haberse realizado en español). Dos programadores independientes revisaron las transcripciones para identificar los temas principales. Los temas emergentes se identificaron, analizaron e interpretaron mediante un análisis temático. Las citas más representativas fueron seleccionadas, representando cada tema para ser incluido en el informe.

Una muestra de 30 habitantes es más que suficiente para identificar los temas importantes según la opinión de los habitantes entrevistados (Morgan y otros, 2022). De hecho, no se identificaron nuevos temas después de 20 entrevistas.

Auditoría de comercios minoristas que venden alimentos

Los datos obtenidos de la auditoría de los comercios minoristas que venden alimentos fueron primero limpiados y de ahí se volvieron a codificar. Según la bibliografía de investigación, los supermercados y las tiendas de productos alimenticios se codificaron como tiendas minoristas que vendían lo siguiente: (i) dos o más tipos de verduras frescas, (ii) dos o más tipos de frutas frescas, y (iii) al menos un tipo de grano (pan, pasta, arroz, tortillas o harina). Los datos fueron luego analizados mediante estadísticas descriptivas para resumir el conteo y el porcentaje de ciertos tipos de características de las tiendas, y para comparar las diferencias en las características entre los tipos de tiendas.

Acceso a productos alimenticios en ciudades caminables de 15 minutos

Una “ciudad de 15 minutos” es una ubicación geográfica a la que los habitantes pueden acceder con facilidad (a una distancia aproximada de 15 minutos de su hogar) servicios e instalaciones que necesitan en su vida diaria (Allam y otros, 2022). Examinamos el acceso a productos alimenticios dentro de una ciudad caminable de 15 minutos, es decir, lugares con productos alimenticios a los que la gente puede llegar en menos de 15 minutos a pie desde su casa.

Para cada uno de los 55,330 hogares de las cuatro comunidades del este de Los Ángeles que conforman el perímetro de nuestro estudio, calculamos un radio alrededor de sus hogares que se podría alcanzar en menos de 15 minutos a pie. Esto se basa en la verdadera red de calles, los patrones de uso de la tierra, la velocidad al caminar y el análisis avanzado espacial. Una vez que el límite geográfico de la ciudad caminable de 15 minutos fue definido para cada hogar, localizamos y contabilizamos los diferentes tipos de comercios de alimentos dentro de este radio.

(i) Para determinar el acceso de cada hogar a diferentes tipos de tiendas (es decir, supermercados y tiendas de comestibles, tiendas que además venden alimentos, tiendas que aceptan CalFresh y despensas), calculamos la cantidad de cada tipo de tienda dentro de su radio de ciudad caminable de 15 minutos. Por lo general, para identificar las tiendas dentro de la ubicación geográfica del perímetro del estudio (Boyle Heights, City Terrace, El Sereno y Lincoln Heights), nos basamos en los datos de nuestra auditoría de las tiendas minoristas dentro de este perímetro. Pero, debido a que las ciudades caminables de 15 minutos de algunos hogares se extienden más allá del perímetro de nuestro estudio, recurrimos a otras fuentes de datos para localizar las tiendas que se encontraban fuera de este límite. Específicamente :

- **Acceso a supermercados y tiendas de comestibles:** Los datos sobre los 36 supermercados/tiendas de productos alimenticios ubicados dentro del perímetro del estudio provenían de nuestra auditoría (es decir, tiendas identificadas de vender más de dos tipos de frutas frescas, más de dos tipos de verduras frescas y al menos un tipo de producto a base de grano, como pan, pasta, arroz, tortillas o harina). Para investigar más allá de los perímetros de nuestro estudio, utilizamos el directorio comercial de Data Axle del 2021 para localizar cualquier otro comercio clasificado como supermercado o tienda de comestibles.
- **Acceso a tiendas que venden comestibles:** Los datos sobre las 269 tiendas que vendían comestibles ubicadas dentro del perímetro del estudio provenían de nuestra auditoría. Para investigar más allá de los límites de nuestro estudio, utilizamos los datos de la Inspección de Salud Medioambiental del condado de Los Ángeles para identificar otros comercios minoristas que vendan alimentos y que se clasifiquen como mercados minoristas de alimentos.
- **Acceso a tiendas que aceptan CalFresh:** Para investigar dentro y fuera del límite del estudio, utilizamos el “SNAP Retail Locator” de USDA para identificar las tiendas que aceptan CalFresh.

- **Acceso a despensas de alimentos:** Por primera vez, se comparó y combinó la lista de bancos y despensas de alimentos de findhelp.org y del Banco Regional de Alimentos de Los Ángeles. De esta lista, 58 organizaciones se encontraban dentro de la ubicación geográfica de nuestras ciudades caminables de 15 minutos para los habitantes de las cuatro comunidades del este de Los Ángeles. Una auditoría en línea confirmó que 45 organizaciones operaban a finales de 2022, las cuales se utilizaron para calcular el acceso a las despensas de alimentos en las ciudades de 15 minutos. Cabe señalar que no tenemos datos sobre ninguna restricción que impongan estas organizaciones a los beneficiarios a los que asisten (por ejemplo, solo familias con niños o mayores de 65 años), y es posible que pasemos por alto programas que estén activos durante períodos limitados, como los programas de comidas de verano. Por lo tanto, estos factores no pueden tenerse en cuenta en nuestros análisis de acceso de la comunidad a despensas.

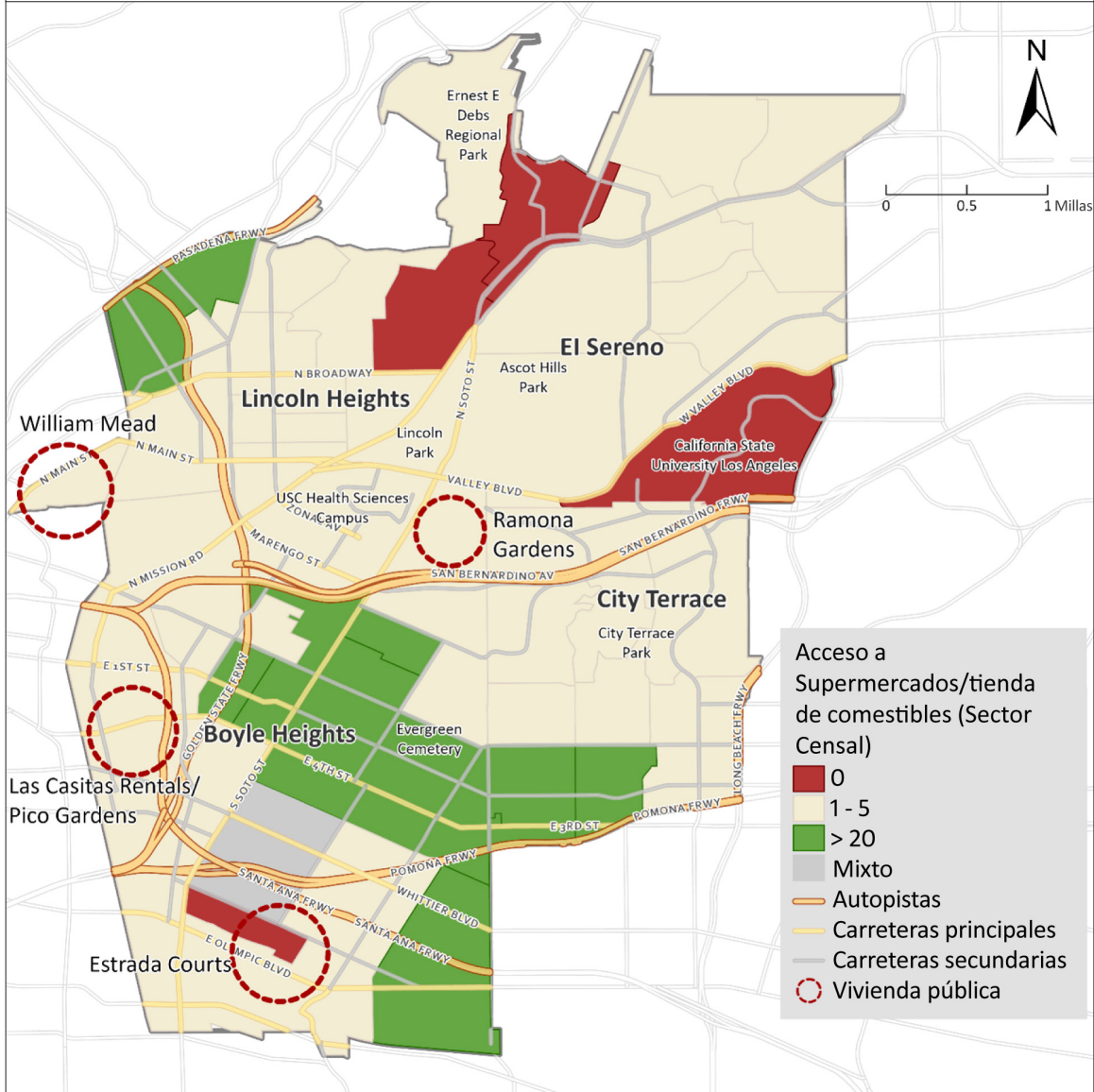
(ii) Para comparar la demografía de los habitantes en zonas con diferente acceso a supermercados y tiendas de comestibles, utilizamos los datos de la ACS para caracterizar la demografía de los sectores censales dentro del límite de nuestro estudio y examinamos las diferencias en la demografía según el acceso de los hogares a los supermercados en cada sector censal.

El primer paso fue clasificar los sectores censales en el perímetro del estudio en una de las siguientes categorías que reflejan el acceso a supermercados y tiendas de comestibles (también representado como un mapa en la **Figura R.1**):

Tabla R.1. — Categorías de los sectores censales basadas en la cantidad de supermercados y tiendas de comestibles a los que pueden acceder la mayoría de los hogares en menos de 15 minutos a pie	
Categoría del sector censal	Definición
Mayoría de hogares sin acceso (0 tiendas)	Más del 50% de las unidades familiares en el sector censal no tenían acceso (0) a supermercados o tiendas de comestibles en una ciudad caminable de 15 minutos.
Mayoría de hogares con bajo acceso (1-5 tiendas)	Más del 50% de las unidades familiares en el sector censal tenían acceso entre 1 y 5 supermercados o tiendas de comestibles en una ciudad caminable de 15 minutos.
Mayoría de hogares con buen acceso (más de 5 tiendas)	Más del 50% de las unidades familiares en el sector censal tenían acceso a más de 5 supermercados o tiendas de comestibles en una ciudad caminable de 15 minutos.
Mixto	No hay un nivel predominante de acceso a supermercados o tiendas de comestibles.
No es un sector censal completo	N = 7 sectores censales se excluyeron porque no estaban completamente cubiertos por el límite de área de nuestro estudio.

Nota: se realizaron análisis de sensibilidad para establecer la confianza en el umbral del 50% para determinar la categoría predominante de acceso a alimentos.

Figura R.1. — Mapa que muestra los sectores censales en las cuatro comunidades del este de Los Ángeles donde la mayoría de los hogares no tienen acceso (0; rojo), tienen bajo acceso (1-5; amarillo) o tienen buen acceso (>5; verde) a supermercados y tiendas de comestibles a menos de 15 minutos a pie



El segundo paso fue comparar los datos demográficos de los sectores censados entre las tres categorías de los sectores censados con diferente acceso a supermercados y tiendas de comestibles (véase el ejemplo en la **Tabla R.2**).

Tabla R.2. — Ejemplos de datos demográficos de los sectores censales comparados entre categorías de sectores censales con diferentes niveles de acceso a supermercados o tiendas de comestibles

Categoría del acceso a supermercados del sector censal	N.º de sectores censales	Ingreso medio (\$)	% Hispanos/Latinos	% Asiáticos	% bachillerato o nivel superior	% sin vehículo propio	% sin empleo
Mayoría de hogares sin acceso (0)	4	60,939	79	12	23	8	11
Mayoría de hogares con poco acceso (1-5)	37	49,412	83	10	16	14	8
Mayoría de hogares con buen acceso (5+)	14	50,675	96	1	10	17	7

Nota: Las estadísticas son la media ponderada (promedio) de los sectores censales.

